

Dell Latitude E6230

Kullanıcı El Kitabı

Resmi Model: P14T
Resmi Tip: P14T001



Notlar, Dikkat Edilecek Noktalar ve Uyarılar



NOT: NOT, bilgisayarınızı daha iyi kullanmanızı sağlayan önemli bilgileri anlatır.



DİKKAT: DİKKAT, donanımda olabilecek hasarları ya da veri kaybını belirtir ve bu sorunun nasıl önleneceğini anlatır.



UYARI: UYARI, meydana gelebilecek olası maddi hasar, kişisel yaralanma veya ölüm tehlikesi anlamına gelir.

© 2012 Dell Inc.

Bu metinde kullanılan ticari markalar: Dell™, Dell logosu, Dell Precision™, OptiPlex™, Latitude™, PowerEdge™, PowerVault™, PowerConnect™, OpenManage™, EqualLogic™, Compellent™, KACE™, FlexAddress™, Force10™ ve Vostro™ Dell Inc. şirketine ait ticari markalardır. Intel®, Pentium®, Xeon®, Core® ve Celeron® ABD ve diğer ülkelerde Intel Corporation'a ait tescilli ticari markalardır. AMD® tescilli bir ticari markadır ve AMD Opteron™, AMD Phenom™ ve AMD Sempron™; Advanced Micro Devices, Inc. şirketine ait ticari markalardır. Microsoft®, Windows®, Windows Server®, Internet Explorer®, MS-DOS®, Active Directory® ve Windows Vista® Amerika Birleşik Devletleri ve/veya diğer ülkelerde Microsoft Corporation'a ait ticari markalar ya da tescilli ticari markalardır. Red Hat® ve Red Hat® Enterprise Linux® Amerika Birleşik Devletleri ve/veya diğer ülkelerde Red Hat, Inc. şirketine ait tescilli ticari markalardır. Novell® ve SUSE® Amerika Birleşik Devletleri ve diğer ülkelerde Novell Inc. şirketine ait ticari markalardır. Oracle®; Oracle Corporation ve/veya iştiraklerine ait tescilli bir ticari markadır. Citrix®, Xen®, XenServer® ve XenMotion®, Amerika Birleşik Devletleri ve/veya başka ülkelerde Citrix Systems, Inc. şirketine ait tescilli ticari markalar ya da ticari markalardır. VMware®, Virtual SMP®, vMotion®, vCenter® ve vSphere® Amerika Birleşik Devletleri veya diğer ülkelerde VMWare, Inc. şirketine ait tescilli ticari markalar ya da ticari markalardır. IBM®; International Business Machines Corporation'a ait tescilli bir ticari markadır.

2012 - 06

Rev. A00

İçindekiler

Notlar, Dikkat Edilecek Noktalar ve Uyarılar.....	2
Bölüm 1: Bilgisayarınızda Çalışma.....	7
Bilgisayarınızın İçinde Çalışmaya Başlamadan Önce.....	7
Bilgisayarınızı Kapatma.....	8
Bilgisayarınızda Çalıştıktan Sonra.....	8
Bölüm 2: Bileşenleri Takma ve Çıkarma.....	9
Önerilen Araçlar.....	9
Güvenli Dijital (SD) Kartını Çıkarma.....	9
Güvenli Dijital (SD) Kartını Takma.....	9
ExpressCard'ı Çıkarma.....	10
ExpressCard'ı Takma.....	10
Pili Çıkarma.....	10
Pili Takma.....	11
Abone Kimlik Modülü (SIM) Kartını Çıkarma.....	11
Abone Kimlik Modülü (SIM) Kartını Takma.....	11
Alt Kapağı Çıkarma.....	11
Alt Kapağı Takma.....	12
Bluetooth Modülünü Çıkarma.....	12
Bluetooth Modülünü Takma.....	13
Sabit Sürücüyü Çıkarma.....	13
Sabit Sürücüyü Takma.....	15
Belleği Çıkarma.....	15
Belleği Takma.....	16
Avuç İçi Dayanağının Çıkarılması.....	16
Avuç İçi Dayanağının Takılması.....	18
Klavyeyi Çıkarma.....	19
Klavyeyi Takma.....	21
Kablosuz Yerel Erişim Ağının (WLAN) Çıkarılması.....	21
Kablosuz Yerel Erişim Ağı (WLAN) Kurulumu.....	22
Isı Emicisi Fanını Çıkarma.....	22
Isı Emici Fanını Takma.....	23
Isı Emici Modülünün Çıkarılması.....	23
Isı Emici Modülü Kurulumu.....	24
Hoparlörleri Çıkarma.....	24
Hoparlörleri Takma.....	26

Kasa Tabanının Çıkarılması.....	26
Kasa Tabanı Kurulumu.....	27
Hall Sensörünün Kaldırılması.....	28
Hall Sensörü Kurulumu.....	29
Düğme Pili Çıkarma.....	29
Düğme Pili Takma.....	30
Sistem Kartını Çıkarma.....	30
Sistem Kartını Takma.....	32
Güç Konektörü Bağlantı Noktasının Kaldırılması.....	33
IGüç Konektörü Portunu takma.....	34
ExpressCard Kafesini Çıkarma.....	34
ExpressCard Kafesini Takma.....	35
Wi-Fi Anahtarı Kartının Çıkarılması	35
Wi-Fi Anahtarı Kartının Takılması.....	36
Akıllı Kart Kafesini Çıkarma.....	37
Akıllı Kart Kafesi Kurulumu.....	38
Ekran Çerçevesini Çıkarma.....	38
Ekran Çerçevesini Takma.....	39
Ekran Panelini Çıkarma.....	39
Ekran Panelini Takma.....	40
Ekran Aksamını Çıkarma.....	40
Ekran Aksamını Takma.....	43
Kamerayı Çıkarma.....	43
Kamerayı Takma.....	45
LVDS ve Kamera Kablosunun Çıkarılması.....	45
LVDS ve Kamera Kablosu Kurulumu.....	46
Bölüm 3: Ek Bilgiler.....	47
Yerleştirme Bağlantı Noktası Bilgileri.....	47
Bölüm 4: Sistem Kurulumu.....	49
Boot Sequence (Önyükleme Sırası).....	49
Navigasyon Tuşları.....	49
Sistem Kurulum Seçenekleri.....	50
BIOS'u Güncelleştirme	58
Sistem ve Kurulum Parolası.....	58
Bir Sistem Parolası ve Kurulum Parolası Atama.....	59
Mevcut Bir Sistem Ve/Veya Kurulum Parolasını Silme Veya Değiştirme.....	60
Bölüm 5: Tanılamalar.....	61
Gelişmiş Yükleme Öncesi Sistem Değerlendirmesi (ePSA) Tanılamaları.....	61

Bölüm 6: Bilgisayarınızda Sorun Giderme.....	63
Aygıt Durum Işıkları.....	63
Pil Durum Işıkları.....	63
Bölüm 7: Teknik Özellikler.....	65
Bölüm 8: Dell'e Başvurma.....	71

Bilgisayarınızda Çalışma

Bilgisayarınızın İçinde Çalışmaya Başlamadan Önce

Bilgisayarınızı potansiyel hasardan korumak ve kişisel güvenliğinizi sağlamak için aşağıdaki güvenlik yönergelerini uygulayın. Aksi belirtilmedikçe, bu belgedeki her prosedür aşağıdaki koşulların geçerli olduğunu varsaymaktadır:

- Bilgisayarınızda Çalışma konusundaki tüm adımları gerçekleştirdiniz.
- Bilgisayarınızla birlikte gelen güvenlik bilgilerini okudunuz.
- Çıkarma prosedürü ters sırayla uygulanarak bir bileşen değiştirilebilir veya (ayrıca satın alınmışsa) takılabilir.



UYARI: Bilgisayarınızın içinde çalışmadan önce bilgisayarınızla gönderilen güvenlik bilgilerini okuyun. Diğer en iyi güvenlik uygulamaları bilgileri için www.dell.com/regulatory_compliance adresindeki Yasal Uygunluk Ana Sayfası'na bakın.



DİKKAT: Pek çok tamir işlemi yalnızca sertifikalı servis teknisyeni tarafından gerçekleştirilmelidir. Sorun giderme işlemlerini ve basit tamirleri sadece ürün belgenizde belirtildiği gibi veya destek ekibinin çevrimiçi olarak ya da telefonla belirttiği gibi gerçekleştirmelisiniz. Dell tarafından yetkilendirilmemiş servisten kaynaklanan zararlar, Dell garantisi kapsamında değildir. Ürünle birlikte gelen güvenlik talimatlarını okuyun ve uygulayın.



DİKKAT: Elektrostatik boşalmı önlemek için, bir bilek topraklama kayışı kullanarak ya da bilgisayarın arkasındaki konnektör gibi boyanmamış metal yüzeylere sık sık dokunarak kendinizi topraklayın.



DİKKAT: Bileşenlere ve kartlara dikkatle muamele edin. Bir kartın üzerindeki bileşenlere veya kontaklara dokunmayın. Kartları kenarlarından veya metal montaj braketinden tutun. İşlemci gibi bileşenleri pimlerinden değil kenarlarından tutun.



DİKKAT: Bir kabloyu çıkardığınızda, konnektörünü veya çekme tırnağını çekin. Bazı kablolarda kilitleme tırnağı olan konnektörler bulunur; bu tür bir kabloyu çıkarıyorsanız kabloyu çıkarmadan önce kilitleme tırnaklarına bastırın. Konnektörleri ayırdığınızda, konnektör pimlerinin eğilmesini önlemek için bunları eşit şekilde hizalanmış halde tutun. Ayrıca, bir kabloyu bağlamadan önce her iki konnektörün de doğru biçimde yönlendirildiğinden ve hizalandığından emin olun.



NOT: Bilgisayarınızın ve belirli bileşenlerin rengi bu belgede gösterilenden farklı olabilir.

Bilgisayara zarar vermektan kaçınmak için, bilgisayarın içinde çalışmaya başlamadan önce aşağıdaki adımları uygulayın.

1. Bilgisayar kapağının çizilmesini önlemek için, çalışma yüzeyinin düz ve temiz olmasını sağlayın.
2. Bilgisayarınızı kapatın (bkz. [Bilgisayarınızı Kapatma](#)).
3. Bilgisayar isteğe bağlı Ortam Tabanı veya Pili Dilimi gibi bir yerleştirme aygıtına bağlıysa (yerleştirilmişse) çıkartın.



DİKKAT: Ağ kablosunu çıkarmak için, önce kabloyu bilgisayarınızdan ve ardından ağ aygıtından çıkarın.

4. Tüm ağ kablolarını bilgisayardan çıkarın.
5. Bilgisayarınızı ve tüm bağlı aygıtları elektrik prizlerinden çıkarın.
6. Ekranı kapatın ve bilgisayarını düz bir çalışma zemini üzerine ters çevirin.



NOT: Sistem kartının zarar görmemesi için, bilgisayara müdahale etmeden önce ana pili çıkarmanız gerekir.

7. Ana pili çıkarın.
8. Bilgisayarın üst kısmını yukarı çevirin.
9. Ekranı açın.
10. Sistem kartını topraklamak için güç düğmesine basın.

△ **DİKKAT: Elektrik çarpmalarına karşı korunmak için, kapağı açmadan önce bilgisayarınızın fişini elektrik prizinden çekin.**

△ **DİKKAT: Bilgisayarınızın içindeki herhangi bir şeye dokunmadan önce, bilgisayarın arkasındaki metal gibi boyanmamış metal bir yüzeye dokunarak kendinizi topraklayın. Çalışırken, dahili bileşenlere zarar verebilecek olan statik elektriği dağıtmak için düzenli olarak boyanmamış metal yüzeylere dokununuz.**

11. Takılmış herhangi bir ExpressCard'ı veya Akıllı Kartı uygun yuvalardan çıkarın.

Bilgisayarınızı Kapatma


△ **DİKKAT: Veri kaybını önlemek için, bilgisayarınızı kapatmadan önce tüm açık dosyaları kaydedip kapatın ve açık programlardan çıkın.**

1. İşletim sistemini kapatın:

- Windows 7'de:

Başlat  , ardından **Kapat**'ı tıklayın.

- Windows Vista'da:

Başlat  düğmesini tıklayın, ardından aşağıda gösterildiği gibi **Başlat** menüsünün sağ alt köşesindeki oku tıklayın ve ardından **Kapat** öğesini tıklayın.



- Windows XP'de:

Başlat → **Bilgisayar Kapat** → **Kapat** öğelerini tıklayın. Bilgisayar, işletim sistemi kapatma işlemi tamamlandıktan sonra kapanır.

2. Bilgisayarın ve tüm takılı aygıtların kapandığından emin olun. İşletim sisteminizi kapattığınızda bilgisayarınız ve takılı aygıtlar otomatik olarak kapanmazsa, bunları kapatmak için güç düğmesine basın ve yaklaşık 4 saniye basılı tutun.

Bilgisayarınızda Çalıştıktan Sonra

Herhangi bir değiştirme işlemi tamamladıktan sonra, bilgisayarınızı açmadan önce harici aygıtları, kartları, kabloları vs. taktığınızdan emin olun.

△ **DİKKAT: Bilgisayarın hasar görmesini önlemek için, sadece o Dell bilgisayar için tasarlanmış pilleri kullanın. Başka Dell bilgisayarlar için tasarlanmış pilleri kullanmayın.**

1. Bağlantı noktası eşleyicisi, ince pil veya ortam tabanı gibi harici aygıtları bağlayın ve ExpressCard gibi kartları değiştirin.
2. Bilgisayarınıza telefon veya ağ kablolarını bağlayın.

△ **DİKKAT: Ağ kablosu takmak için önce ağ aygıtına takın ve ardından bilgisayara takın.**

3. Pili yerine takın.
4. Bilgisayarınızı ve tüm bağlı aygıtları elektrik prizlerine takın.
5. Bilgisayarınızı açın.

Bileşenleri Takma ve Çıkarma

Bu bölümde bileşenlerin bilgisayarınızdan çıkarılmasına veya takılmasına dair ayrıntılı bilgi yer almaktadır.

Önerilen Araçlar

Bu belgedeki yordamlar için aşağıdaki araçlar gerekebilir:

- Küçük düz uçlu tornavida
- Phillips tornavida
- Küçük plastik çizici

Güvenli Dijital (SD) Kartını Çıkarma

1. *Bilgisayarınızın İçinde Çalışmadan Önce* bölümündeki prosedürlere uyun.
2. Bilgisayardan serbest bırakmak için SD kartının üzerine bastırın.



3. SD kartını kaydırarak bilgisayarın dışına çıkarın.



Güvenli Dijital (SD) Kartını Takma

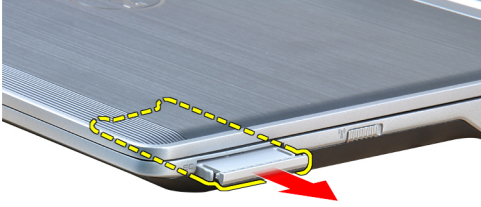
1. SD kartını yerine oturana dek yuvasına kaydırın.
2. *Bilgisayarınızda Çalıştıktan Sonra* bölümündeki prosedürlere uyun.

ExpressCard'ı Çıkarma

1. *Bilgisayarınızın İçinde Çalışmadan Önce* bölümündeki prosedürlere uyun.
2. Bilgisayardan serbest bırakmak için ExpressCard'ın üzerine bastırın.



3. ExpressCard'ı kaydırarak bilgisayarın dışına çıkarın.



ExpressCard'ı Takma

1. ExpressCard'ı yerine oturana dek yuvasına doğru kaydırın.
2. *Bilgisayarınızda Çalıştıktan Sonra* bölümündeki prosedürlere uyun.

Pili Çıkarma

1. *Bilgisayarınızın İçinde Çalışmadan Önce* bölümündeki prosedürlere uyun.
2. Pili çıkarmak için serbest bırakma mandallarını kaydırın.



3. Bilgisayardan pili çıkarın.

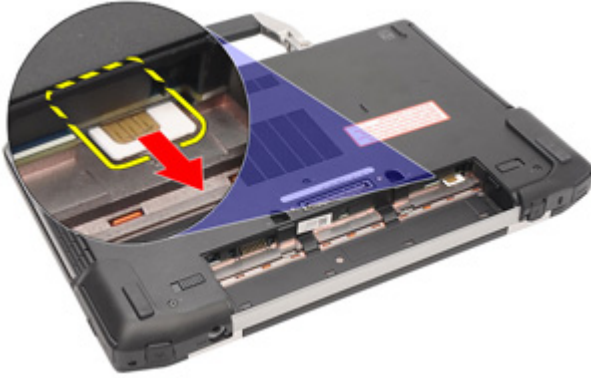


Pili Takma

1. Pili yerine oturana dek yuvasına kaydırın.
2. *Bilgisayarınızda Çalıştıktan Sonra* bölümündeki prosedürlere uyun.

Abone Kimlik Modülü (SIM) Kartını Çıkarma

1. *Bilgisayarınızın İçinde Çalışmadan Önce* bölümündeki prosedürlere uyun.
2. Pili çıkarın.
3. SIM kartı bilgisayardan çıkarın.



Abone Kimlik Modülü (SIM) Kartını Takma

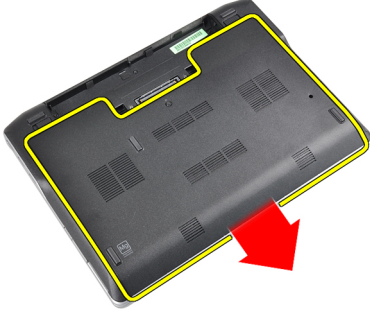
1. SIM kartını yuvasına kaydırın.
2. Pili takın.
3. *Bilgisayarınızda Çalıştıktan Sonra* bölümündeki prosedürlere uyun.

Alt Kapağı Çıkarma

1. *Bilgisayarınızın İçinde Çalışmadan Önce* bölümündeki prosedürlere uyun.
2. Pili çıkarın.
3. Alt kapağı bilgisayara sabitleyen tutucu vidayı gevşetin.



4. Alt kapağı bilgisayardan kaydırın.

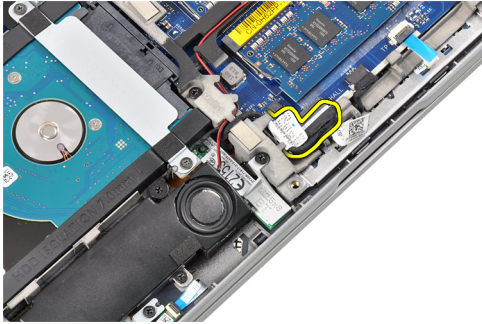


Alt Kapağı Takma

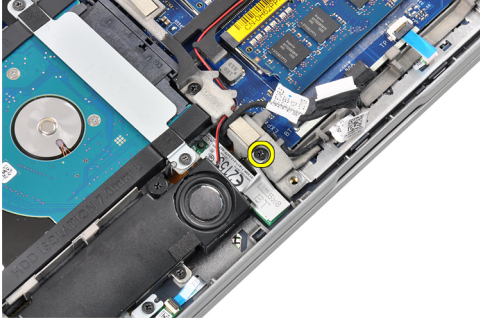
1. Vida deliğini bilgisayara doğru şekilde hizalamak için taban kapağını yerleştirin.
2. Alt kapağı bilgisayara sabitleyen vidayı sıkın.
3. Pili takın.
4. *Bilgisayarınızda Çalıştıktan Sonra* bölümündeki prosedürlere uyun.

Bluetooth Modülünü Çıkarma

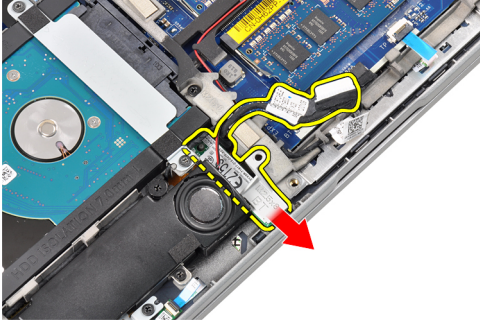
1. *Bilgisayarınızın İçinde Çalışmadan Önce* bölümündeki prosedürlere uyun.
2. Şunları çıkarın:
 - a) SD kartı
 - b) ExpressCard
 - c) pil
 - d) kapak
3. Bluetooth kablosunu ayırın ve yeniden yerleştirin.



- Bluetooth kartını bilgisayara sabitleyen vidayı sökün.



- Bluetooth modülünü çıkarın.



Bluetooth Modülünü Takma

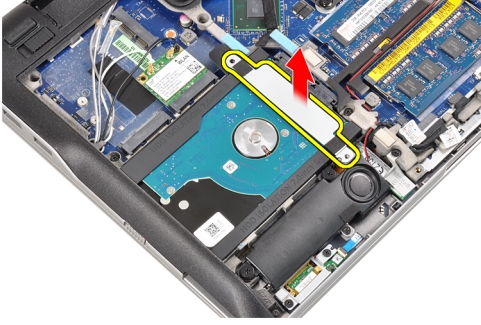
- Bluetooth kablosunu Bluetooth konektörüne takın.
- Bluetooth modülünü bilgisayara sabitlemek için vidayı sıkın.
- Şunları takın:
 - alt kapak
 - pil
 - ExpressCard
 - SD kartı
- Bilgisayarınızda Çalıştıktan Sonra* bölümündeki prosedürlere uyun.

Sabit Sürücüyü Çıkarma

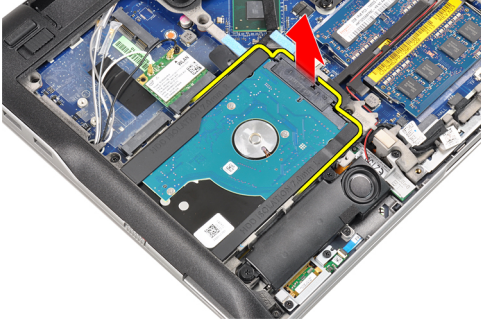
- Bilgisayarınızın İçinde Çalışmadan Önce* bölümündeki prosedürlere uyun.
- Şunları çıkarın:
 - pil
 - alt kapak
- Sabit sürücüyü bilgisayara bağlayan vidaları sökün.



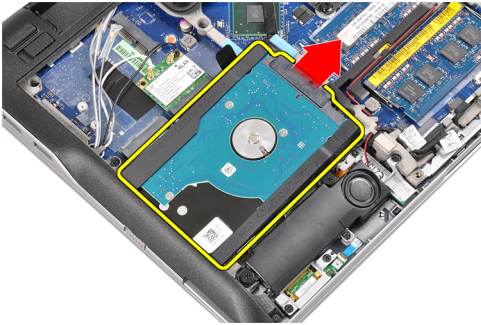
4. Sabit sürücüyü bilgisayara sabitleyen sabit sürücü dirseğini çıkarın.



5. Sabit sürücünün kenarını kaldırmak için düz başlı bir tornavida kullanın.



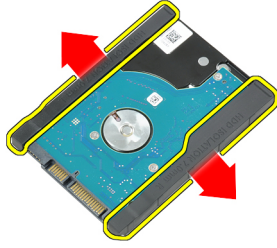
6. Sabit sürücüyü çıkarın.



7. Sabit sürücü konektörünü sabit sürücüden çıkarın.



8. Sabit sürücü kutusunu sabit sürücüden çıkarın.



Sabit Sürücüyü Takma

1. Sabit sürücü kutusunu sabit sürücüye takın.
2. Sabit sürücü konektörünü bağlayın.
3. Sabit sürücüyü yuvasına yerleştirin.
4. Sabit sürücü dirseğini sabit sürücüye takın.
5. Sabit sürücüyü bilgisayara sabitleyen vidaları sıkın.
6. Şunları takın:
 - a) kapak
 - b) pil
7. *Bilgisayarınızda Çalıştıktan Sonra* bölümündeki prosedürlere uyun.

Belleği Çıkarma

1. *Bilgisayarınızın İçinde Çalışmadan Önce* bölümündeki prosedürlere uyun.
2. Şunları çıkarın:
 - a) pil
 - b) alt kapak
3. Tutma klipslerini modül yukarı fırlayana kadar bellek modülünden uzağa doğru kaldırın.



4. Bellek modülünü kaldırarak bellek konnektöründen çıkarın.



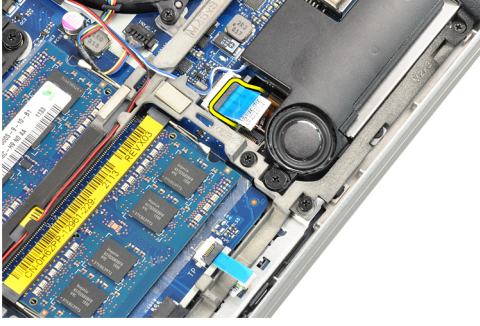
5. 2. ve 3. adımları tekrarlayın ve ikinci bellek modülünü çıkarın.

Belleği Takma

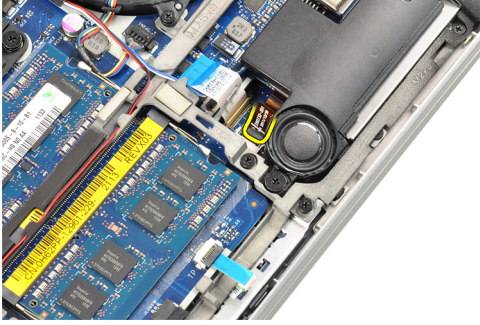
1. Bellek modülünü bellek yuvasına takın.
2. Bellek modülünü sistem kartına sabitleyen klipslere bastırın.
3. Şunları takın:
 - a) alt kapak
 - b) pil
4. *Bilgisayarınızda Çalıştıktan Sonra* bölümündeki prosedürlere uyun.

Avuç İçi Dayanağının Çıkarılması

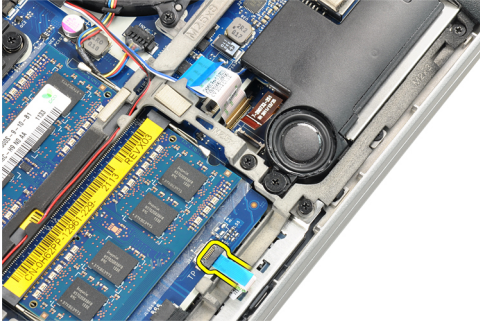
1. *Bilgisayarınızın İçinde Çalışmadan Önce* bölümündeki prosedürlere uyun.
2. Şunları çıkarın:
 - a) pil
 - b) alt kapak
3. SD bellek okuyucu kablosunu çıkarın.



4. Akıllı Kart okuyucu kablosunu çıkarın.



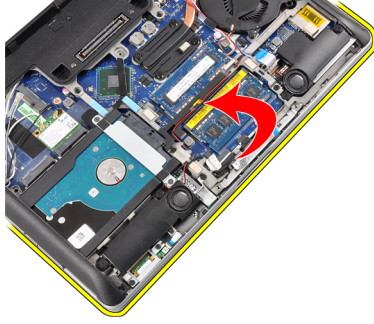
5. Dokunmatik yüzey kablosunu çıkarın.



6. Avuç içi dayanağını bilgisayara sabitleyen vidaları sökün.



7. Bilgisayarı ters çevirerek 45 derecelik açığa yükseltin.



8. Bilgisayarın tabanından avuç içi dayanağı üzerine aşağı doğru bastırın.



9. Avuç içi dayanağını çıkarın.

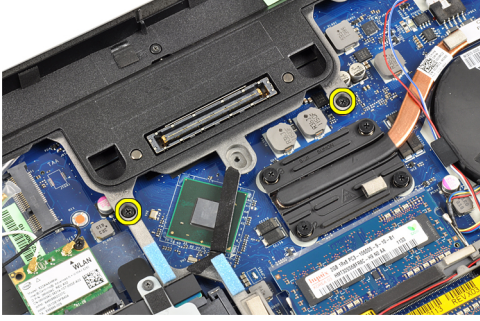


Avuç İçi Dayanağının Takılması

1. Avuç içi dayanağını yuvasına hizalayın.
2. Klavye kenarına boydan boya yerine oturana dek bastırın.
3. Bilgisayarı ters çevirin ve avuç içi dayanağını yerine sabitleyen vidaları sıkın.
4. Aşağıdaki kabloları takın:
 - a) dokunmatik yüzey
 - b) Akıllı Kart okuyucu
 - c) SD kart okuyucusu
5. Şunları takın:
 - a) kapak
 - b) pil
6. *Bilgisayarınızda Çalıştıktan Sonra* bölümündeki prosedürlere uyun.

Klavyeyi Çıkarma

1. *Bilgisayarınızın İçinde Çalışmadan Önce* bölümündeki prosedürlere uyun.
2. Şunları çıkarın:
 - a) pil
 - b) alt kapak
 - c) avuç içi dayanağı
3. Bilgisayarın altındaki vidaları çıkarın.



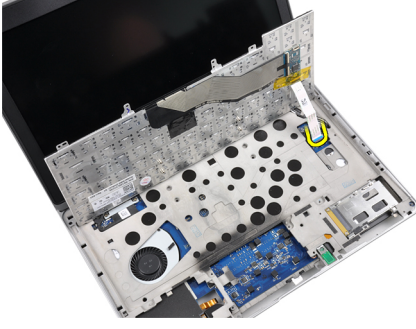
4. Bilgisayarı ters çevirin ve klavyeyi sabitleyen vidaları sökün.



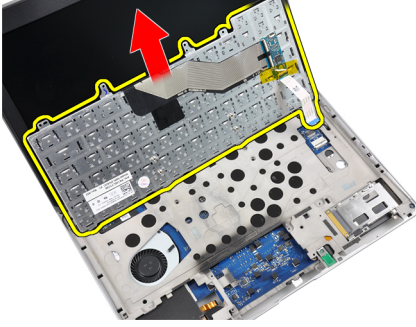
5. Klavyeyi ters çevirin.



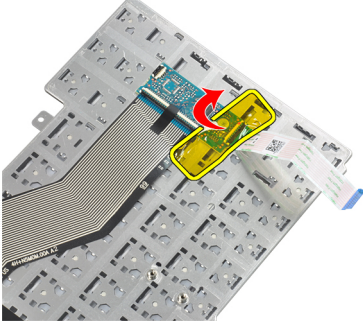
6. Klavye veri kablosunu çıkarın.



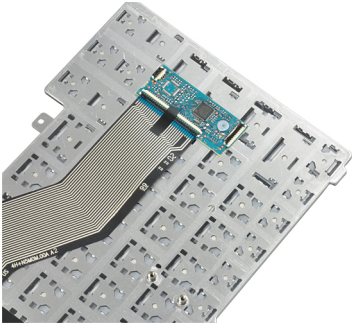
7. Klavyeyi çıkarın.



8. Mylar bandı çıkarın.



9. Klavye kablosunu ayırın.



Klavyeyi Takma

1. Klavye kablosunu baęlayın.
2. Klavyeye Mylar bandını yapıştırın.
3. Klavye veri kablosunu takın.
4. Klavyeyi klavye bölmesine doğru kaydırın ve yerine oturduğundan emin olun.
5. Klavyeyi sabitleyen vidaları sıkın.
6. Bilgisayarı ters çevirin ve bilgisayarın altındaki vidaları sıkın.
7. Şunları takın:
 - a) avuç içi dayanağı
 - b) kapak
 - c) pil
8. *Bilgisayarınızda Çalıştıktan Sonra* bölümündeki prosedürlere uyun.

Kablosuz Yerel Erişim Ağının (WLAN) Çıkarılması

1. *Bilgisayarınızın İçinde Çalışmadan Önce* bölümündeki prosedürlere uyun.
2. Şunları çıkarın:
 - a) SD Kartı
 - b) ExpressCard
 - c) pil
 - d) alt kapak
3. WLAN kartına takılı anten kablolarını yukarı doğru çekerek çıkarın.



4. WLAN kartını bilgisayara sabitleyen vidayı sökün.



5. WLAN kartını sistem kartındaki yuvasından kaydırarak çıkarın.



Kablosuz Yerel Eriřim Ađı (WLAN) Kurulumu

1. WLAN kartını konnektörüne, yuvalarına 45 derecelik açı olacak şekilde takın.
2. WLAN kartını bilgisayara sabitlemek için vidayı sıkın.
3. Anten kablolarını WLAN kartındaki işaretli konnektörlerine takın.
4. Őunları takın:
 - a) alt kapak
 - b) pil
 - c) ExpressCard
 - d) SD Kartı
5. *Bilgisayarınızda Çalıştıktan Sonra* bölümündeki prosedürlere uyun.

Isı Emicisi Fanını Çıkarma

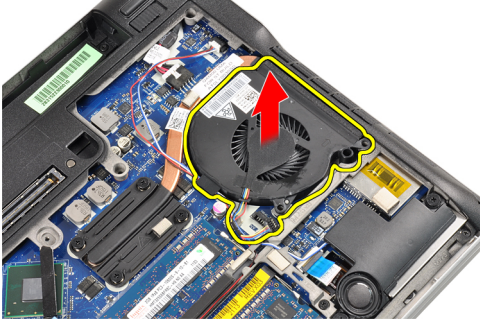
1. *Bilgisayarınızın İçinde Çalışmadan Önce* bölümündeki prosedürlere uyun.
2. Őunları çıkarın:
 - a) SD Kartı
 - b) ExpressCard
 - c) pil
 - d) alt kapak
3. Isı emicisi fan kablosunu çıkarın.



4. Isı emicisi fanını bilgisayara sabitleyen vidaları sökün.



5. Isı emicisi modülünü kaldırarak çıkarın.

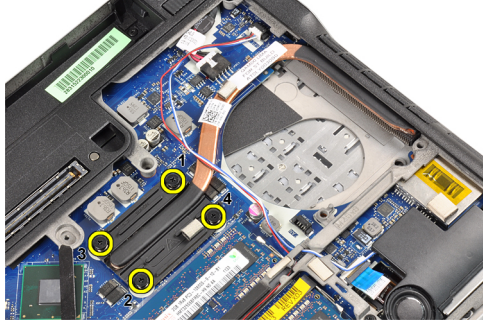


Isı Emici Fanını Takma

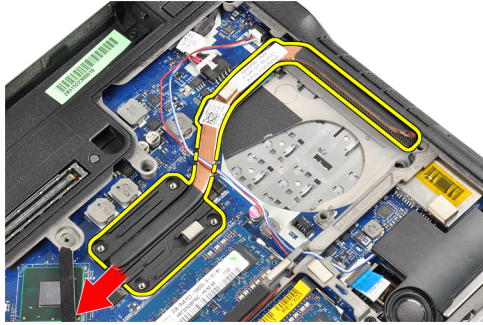
1. Isı emici fanını yuvasına yerleştirin.
2. Isı emici modülünü bilgisayara sabitleyen vidaları sıkın.
3. Isı emicisi fan kablosunu takın.
4. Şunları takın:
 - a) alt kapak
 - b) pil
 - c) ExpressCard
 - d) SD kartı
5. *Bilgisayarınızda Çalıştıktan Sonra* bölümündeki prosedürlere uyun.

Isı Emici Modülünün Çıkarılması

1. *Bilgisayarınızın İçinde Çalışmadan Önce* bölümündeki prosedürlere uyun.
2. Şunları çıkarın:
 - a) SD Kartı
 - b) ExpressCard
 - c) pil
 - d) alt kapak
 - e) ısı emicisi
3. Isı emici modülünü bilgisayara sabitleyen vidaları gevşetin.



4. Isı emicisi modülünü çıkarın.

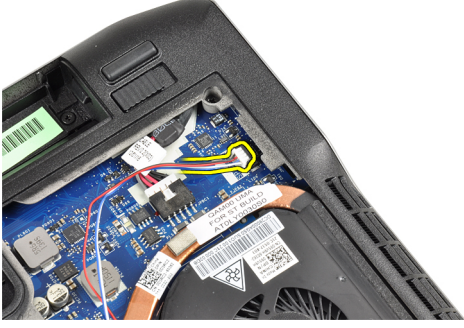


Isı Emici Modülü Kurulumu

1. Isı emici modülünü yuvasına yerleştirin.
2. Isı emici modülünü sabitlemek için vidaları sıkın.
3. Şunları takın:
 - a) Isı emici fanı
 - b) alt kapak
 - c) pil
 - d) ExpressCard
 - e) SD Kartı
4. *Bilgisayarınızda Çalıştıktan Sonra* bölümündeki prosedürlere uyun.

Hoparlörleri Çıkarma

1. *Bilgisayarınızın İçinde Çalışmadan Önce* bölümündeki prosedürlere uyun.
2. Şunları çıkarın:
 - a) SD Kartı
 - b) ExpressCard
 - c) pil
 - d) alt kapak
3. Hoparlör kablosunu çıkarın.



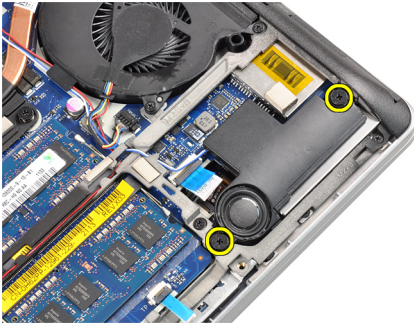
4. Hoparlör kablosunu yönlendirme kanalından çıkarın.



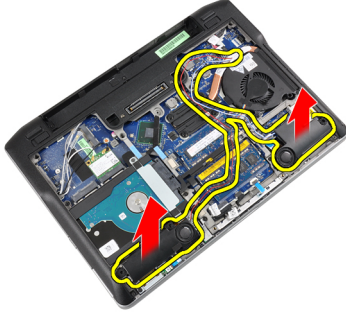
5. Hoparlörü bilgisayara sabitleyen vidaları sökün.



6. Diğer hoparlörü bilgisayara sabitleyen vidaları sökün.



7. Hoparlörleri çıkarın.

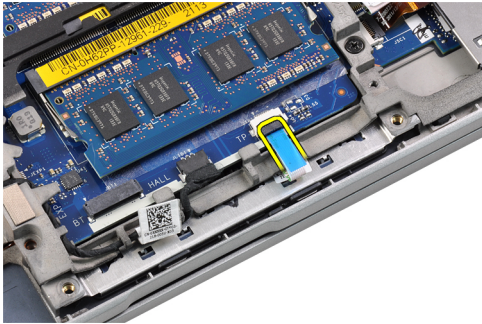


Hoparlörleri Takma

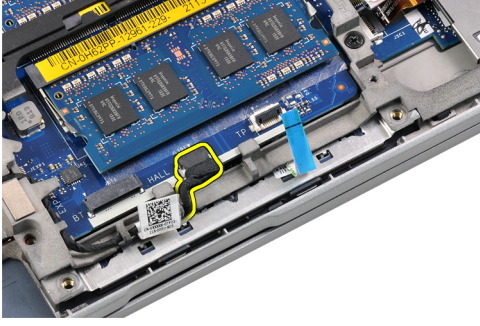
1. Hoparlörleri ik konumlarına hizalayın ve hoparlör kablolarını takın.
2. Her iki hoparlörü de sabitleyen vidaları sıkın.
3. Şunları takın:
 - a) alt kapak
 - b) pil
 - c) ExpressCard
 - d) SD kartı
4. *Bilgisayarınızda Çalıştıktan Sonra* bölümündeki prosedürlere uyun.

Kasa Tabanının Çıkarılması

1. *Bilgisayarınızın İçinde Çalışmadan Önce* bölümündeki prosedürlere uyun.
2. Şunları çıkarın:
 - a) SD kartı
 - b) ExpressCard
 - c) pil
 - d) alt kapak
 - e) avuç içi dayanağı
 - f) klavye
 - g) bluetooth modülü
 - h) Isı emici fanı
 - i) hoparlörler
3. Dokunmatik yüzey kablosunu çıkarın.



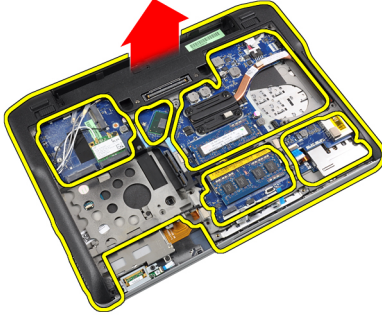
4. Hall sensörü kablosunu çıkarın.



5. Kasa tabanını tutan vidaları sökün.



6. Kasa tabanını çekip çıkarın.



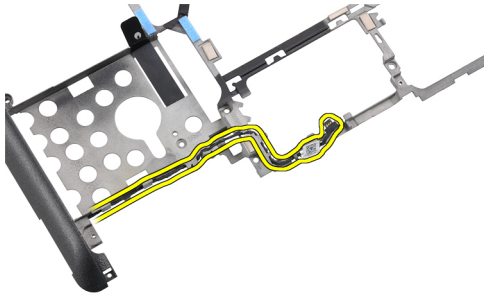
Kasa Tabanı Kurulumu

1. Kasa tabanını bilgisayara hizalayın.
2. Kasa tabanını bilgisayara sabitleyen vidaları sıkın.
3. Aşağıdaki kabloları takın:
 - a) hall sensörü
 - b) dokunmatik yüzey
4. Şunları takın:
 - a) hoparlörler
 - b) Isı emici fanı
 - c) bluetooth modülü
 - d) klavye
 - e) avuç içi dayanağı
 - f) alt kapak
 - g) pil

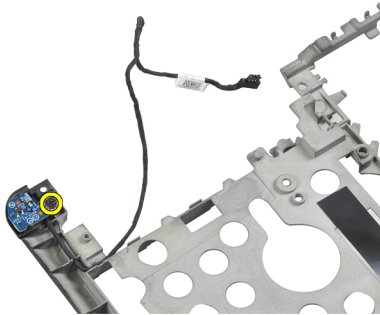
- h) ExpressCard
 - i) SD kartı
5. *Bilgisayarınızda Çalıştıktan Sonra* bölümündeki prosedürlere uyun.

Hall Sensörünün Kaldırılması

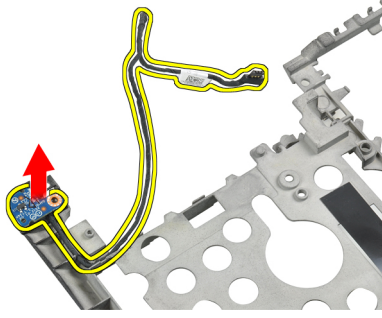
1. *Bilgisayarınızın İçinde Çalışmadan Önce* bölümündeki prosedürlere uyun.
2. Şunları çıkarın:
 - a) SD kartı
 - b) ExpressCard
 - c) pil
 - d) alt kapak
 - e) avuç içi dayanağı
 - f) klavye
 - g) bluetooth modülü
 - h) Isı emici fanı
 - i) hoparlörler
 - j) alt kasa
3. Hall sensörü kablosunu yönlendirme kanalından çıkarın.



4. Hall sensörünü sabitleyen vidayı sökün.



5. Hall sensörünü çıkarın.

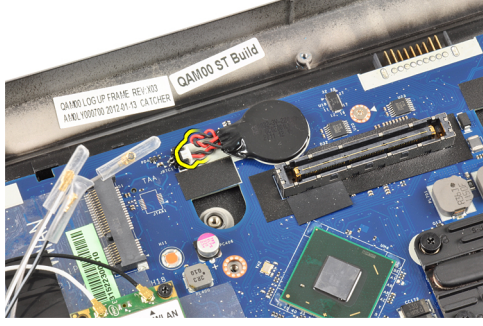


Hall Sensörü Kurulumu

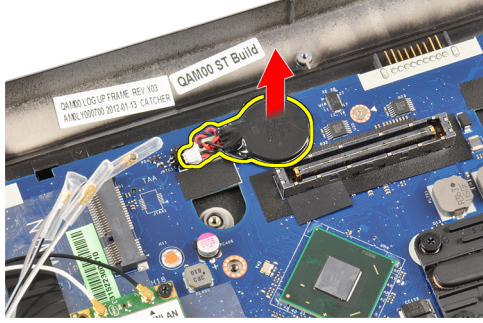
1. Hall sensörünü yuvasına yerleştirin.
2. Hall sensörünü sabitlemek için vidayı sıkın.
3. Hall sensörü kablosunu yönlendirin ve bağlayın.
4. Şunları takın:
 - a) alt kasa
 - b) hoparlörler
 - c) Isı emici fanı
 - d) bluetooth modülü
 - e) klavye
 - f) avuç içi dayanağı
 - g) alt kapak
 - h) pil
 - i) ExpressCard
 - j) SD kartı
5. *Bilgisayarınızda Çalıştıktan Sonra* bölümündeki prosedürlere uyun.

Düğme Pili Çıkarma

1. *Bilgisayarınızın İçinde Çalışmadan Önce* bölümündeki prosedürlere uyun.
2. Şunları çıkarın:
 - a) SD Kartı
 - b) ExpressCard
 - c) pil
 - d) kapak
 - e) avuç içi dayanağı
 - f) klavye
 - g) bluetooth modülü
 - h) Isı emici fanı
 - i) hoparlörler
 - j) alt kasa
3. Düğme pil kablosunu çıkarın.



4. Düğme pili yukarı doğru çekerek bilgisayardan çıkarın.



Düğme Pili Takma

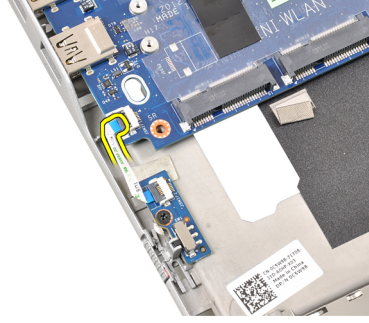
1. Düğme pili bilgisayardaki yuvasına yerleştirin.
2. Düğme pil kablosunu takın.
3. Şunları takın:
 - a) alt kasa
 - b) hoparlörler
 - c) bluetooth modülü
 - d) Isı emici fanı
 - e) klavye
 - f) avuç içi dayanağı
 - g) alt kapak
 - h) pil
 - i) ExpressCard
 - j) SD kartı
4. *Bilgisayarınızda Çalıştıktan Sonra* bölümündeki prosedürlere uyun.

Sistem Kartını Çıkarma

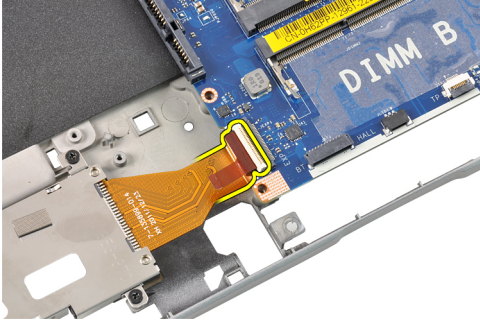
1. *Bilgisayarınızın İçinde Çalışmadan Önce* bölümündeki prosedürlere uyun.
2. Şunları çıkarın:
 - a) SD kartı
 - b) ExpressCard
 - c) pil
 - d) alt kapak
 - e) avuç içi dayanağı

- f) klavye
- g) bluetooth modülü
- h) Isı emici fanı
- i) ısı emici modülü
- j) hoparlörler
- k) ekran aksamı
- l) kasa tabanı

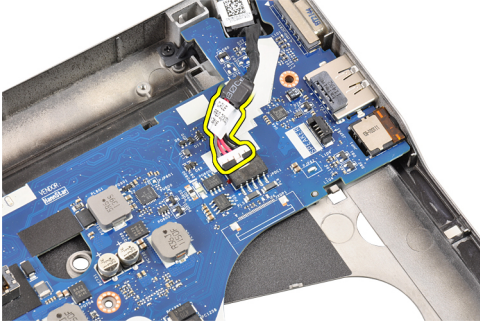
3. Wi-Fi anahtar kartı kablosunu çıkarın.



4. ExpressCard kafes kablosunu çıkarın.



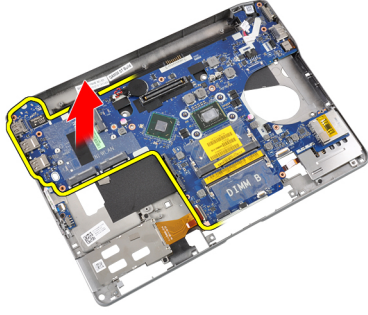
5. Güç konektörü kablosunu çıkarın.



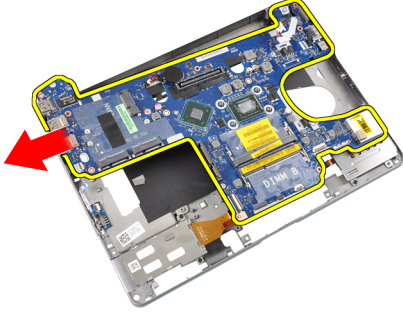
6. Sistem kartını bilgisayara sabitleyen vidaları sökün.



7. Sistem kartının sol kenarını kaldırın ve 45 derecelik açıya yükseltin.



8. Sistem kartını çıkarın.



Sistem Kartını Takma

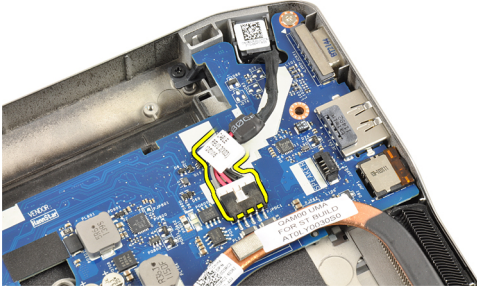
1. Sistem kartını yerine takın.
2. Sistem kartını bilgisayara sabitleyen vidaları sıkın.
3. Aşağıdaki kabloları takın:
 - a) güç konektörü
 - b) ExpressCard kafesi
 - c) WiFi anahtar kartı
4. Şunları takın:
 - a) kasa tabanı
 - b) ekran aksamı
 - c) hoparlörler
 - d) Isı emici fanı
 - e) ısı emicisi
 - f) bluetooth modülü

- g) klavye
- h) avuç içi dayanağı
- i) alt kapak
- j) pil
- k) ExpressCard
- l) SD kartı

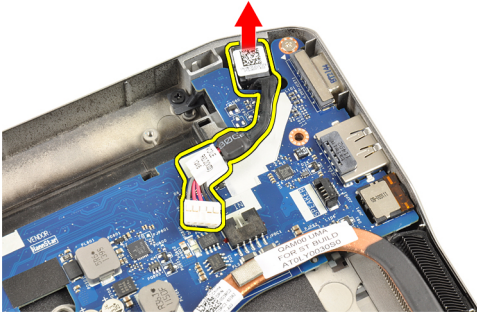
5. *Bilgisayarınızda Çalıştıktan Sonra* bölümündeki prosedürlere uyun.

Güç Konnektörü Bağlantı Noktasının Kaldırılması

1. *Bilgisayarınızın İçinde Çalışmadan Önce* bölümündeki prosedürlere uyun.
2. Şunları çıkarın:
 - a) SD kartı
 - b) ExpressCard
 - c) pil
 - d) alt kapak
 - e) avuç içi dayanağı
 - f) klavye
 - g) bluetooth modülü
 - h) Isı emici fanı
 - i) ısı emici modülü
 - j) hoparlörler
 - k) alt kasa
3. Güç konektörü kablosunu sistem kartından çıkarın.



4. Güç konektörü bağlantı noktasını çıkarın.

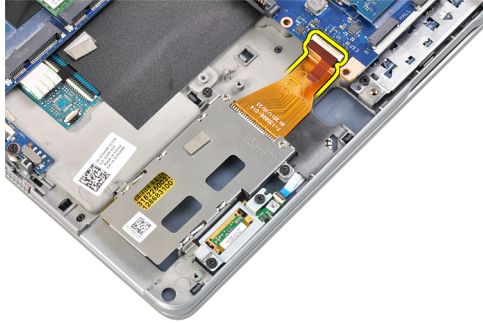


IGüç Konektörü Portunu takma

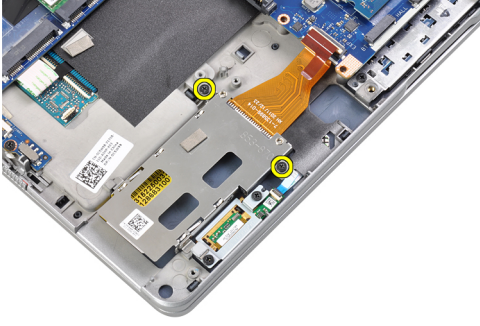
1. Güç konektörü portunu yuvasına takın.
2. Güç konektörünü sistem kartına takın.
3. Şunları takın:
 - a) alt kasa
 - b) hoparlörler
 - c) ısı emici modülü
 - d) ısı emici fanı
 - e) bluetooth modülü
 - f) klavye
 - g) avuç içi dayanağı
 - h) alt kapak
 - i) pil
 - j) ExpressCard
 - k) SD kartı
4. *Bilgisayarınızda Çalıştıktan Sonra* bölümündeki prosedürlere uyun.

ExpressCard Kafesini Çıkarma

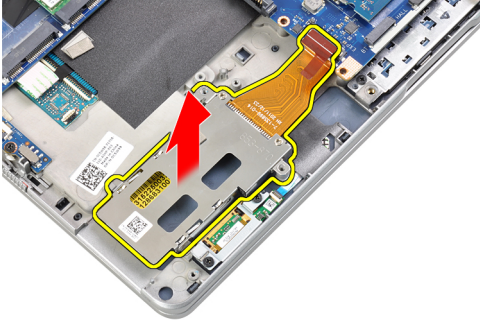
1. *Bilgisayarınızın İçinde Çalışmadan Önce* bölümündeki prosedürlere uyun.
2. Şunları çıkarın:
 - a) SD kartı
 - b) ExpressCard
 - c) pil
 - d) alt kapak
 - e) avuç içi dayanağı
 - f) klavye
 - g) bluetooth modülü
 - h) ısı emicisi
 - i) hoparlörler
 - j) alt kasa
3. ExpressCard okuyucu kablosunu çıkarın.



4. ExpressCard kafesini bilgisayara sabitleyen vidaları sökün.



5. ExpressCard kafesini çıkarın.



ExpressCard Kafesini Takma

1. ExpressCard kafesini bölmesine yerleştirin.
2. ExpressCard kafesini bilgisayara sabitlemek için vidaları sıkın.
3. ExpressCard okuyucu kablosunu takın.
4. Şunları takın:
 - a) alt kasa
 - b) hoparlörler
 - c) ısı emici
 - d) bluetooth modülü
 - e) klavye
 - f) avuç içi dayanağı
 - g) alt kapak
 - h) pil
 - i) ExpressCard
 - j) SD kartı
5. *Bilgisayarınızda Çalıştıktan Sonra* bölümündeki prosedürlere uyun.

Wi-Fi Anahtarı Kartının Çıkarılması

1. *Bilgisayarınızın İçinde Çalışmadan Önce* bölümündeki prosedürlere uyun.
2. Şunları çıkarın:
 - a) SD kartı
 - b) ExpressCard
 - c) pil
 - d) alt kapak

- e) avuç içi dayanağı
- f) klavye
- g) bluetooth modülü
- h) Isı emici fanı
- i) hoparlörler
- j) alt kasa

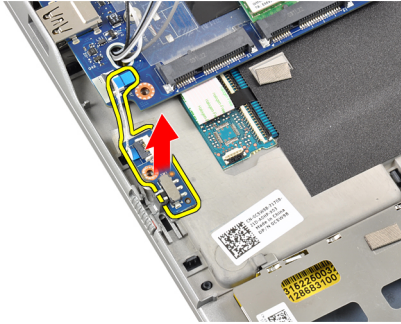
3. Wi-Fi anahtar kartı kablosunu çıkarın.



4. Wi-Fi anahtar kartını bilgisayara sabitleyen vidayı sökün.



5. Wi-Fi anahtar kartını çıkarın.



Wi-Fi Anahtarı Kartının Takılması

1. Wi-Fi anahtar kartını bölmesine yerleştirin.
2. Wi-Fi anahtar kartını bilgisayara sabitlemek için vidayı sıkın.
3. Wi-Fi anahtar kartı kablosunu bağlayın.
4. Şunları takın:
 - a) alt kasa
 - b) hoparlörler

- c) Isı emici fanı
- d) bluetooth modülü
- e) klavye
- f) avuç içi dayanağı
- g) alt kapak
- h) pil
- i) ExpressCard
- j) SD kartı

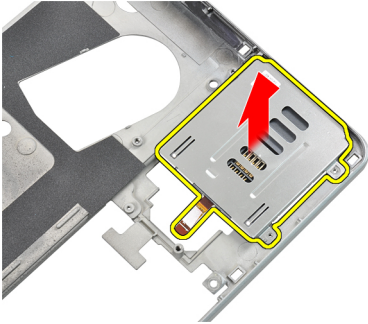
5. *Bilgisayarınızda Çalıştıktan Sonra* bölümündeki prosedürlere uyun.

Akıllı Kart Kafesini Çıkarma

1. *Bilgisayarınızın İçinde Çalışmadan Önce* bölümündeki prosedürlere uyun.
2. Şunları çıkarın:
 - a) SD kartı
 - b) ExpressCard
 - c) pil
 - d) alt kapak
 - e) avuç içi dayanağı
 - f) klavye
 - g) Isı emici fanı
 - h) bluetooth modülü
 - i) hoparlörler
 - j) ekran aksamı
 - k) alt kasa
 - l) sistem kartı
3. Akıllı kart kafesini bilgisayara sabitleyen vidaları sökün.



4. Akıllı kart kafesini çıkarın.



Akıllı Kart Kafesi Kurulumu

1. Akıllı kart kafesini bölmesine yerleştirin.
2. Akıllı kart kafesini bilgisayara sabitleyen vidaları sıkın.
3. Şunları takın:
 - a) sistem kartı
 - b) alt kasa
 - c) ekran aksamı
 - d) hoparlörler
 - e) bluetooth modülü
 - f) Isı emici fanı
 - g) klavye
 - h) avuç içi dayanağı
 - i) alt kapak
 - j) pil
 - k) ExpressCard
 - l) SD kartı
4. *Bilgisayarınızda Çalıştıktan Sonra* bölümündeki prosedürlere uyun.

Ekran Çerçevesini Çıkarma

1. *Bilgisayarınızın İçinde Çalışmadan Önce* bölümündeki prosedürlere uyun.
2. Pili çıkarın.
3. Ekran çerçevesinin üst kenarını yukarı kaldırın.



4. Yanlardan ve ekran çerçevesinin alt kenarından doğru ilerleyin.



5. Ekran çerçevesini ekran aksamından sökün.



Ekran Çerçevesini Takma

1. Ekran çerçevesini ekran aksamına yerleştirin.
2. Üst köşeden başlayarak ekran çerçevesine bastırın ve ekran aksamına oturana kadar tüm çerçeveyi dolaşın.
3. Ekran çerçevesinin sol ve sağ kenarlarına basın.
4. Pili takın.
5. *Bilgisayarınızda Çalıştıktan Sonra* bölümündeki prosedürlere uyun.

Ekran Panelini Çıkarma

1. *Bilgisayarınızın İçinde Çalışmadan Önce* bölümündeki prosedürlere uyun.
2. Şunları çıkarın:
 - a) pil
 - b) ekran çerçevesi
3. Ekran panelini ekran aksamına sabitleyen vidaları sökün.



4. Ekran panelini ters çevirin.



5. LVDS kablosu konnektör bandını sökün ve LVDS kablosunu ekran panelinden çıkarın.



6. Ekran panelini ekran aksamından çıkarın.

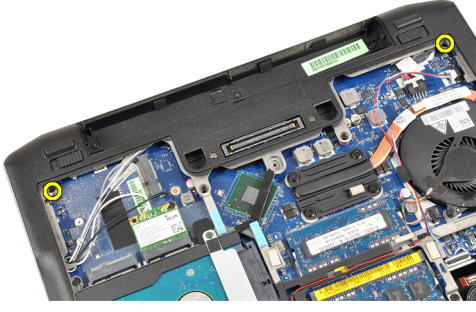


Ekran Panelini Takma

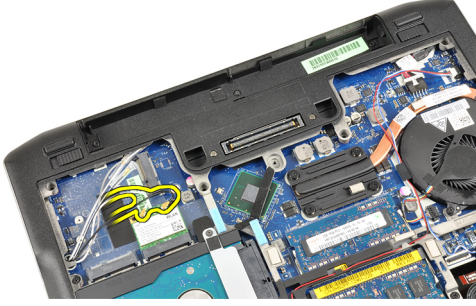
1. LVDS kablosu konnektör bandını yapıştırın ve LVDS kablosunu ekran paneline bağlayın.
2. Ekran panelini ekran aksamına yerleştirin.
3. Ekran panelini ekran aksamına sabitleyen vidaları sıkın.
4. Şunları takın:
 - a) ekran çerçevesi
 - b) pil
5. *Bilgisayarınızda Çalıştıktan Sonra* bölümündeki prosedürlere uyun.

Ekran Aksamını Çıkarma

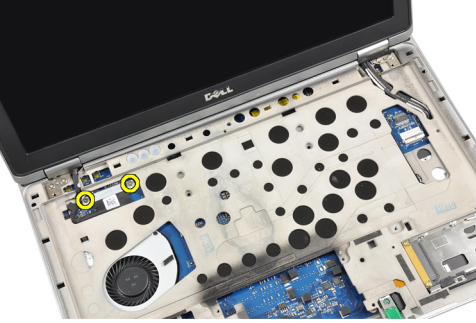
1. *Bilgisayarınızın İçinde Çalışmadan Önce* bölümündeki prosedürlere uyun.
2. Şunları çıkarın:
 - a) SD Kartı
 - b) ExpressCard
 - c) pil
 - d) alt kapak
 - e) avuç içi dayanağı
 - f) klavye
3. Şasinin altındaki vidaları sökün.



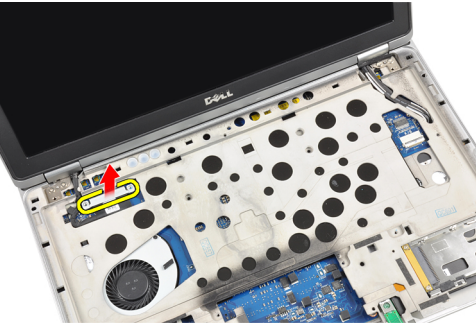
4. Kablosuz çözümlere bağlanabilen anten kablolarını çıkarın ve yönlendirme kanallarından kaldırın.



5. Düşük voltaj diferansiyel sinyal (LVDS) braketini bilgisayara sabitleyen vidaları sökün.



6. LVDS braketini çıkarın.



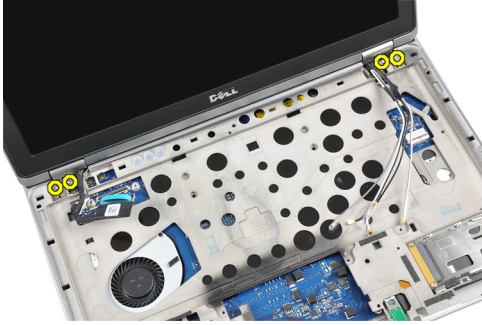
7. LVDS kablosunu çıkarın.



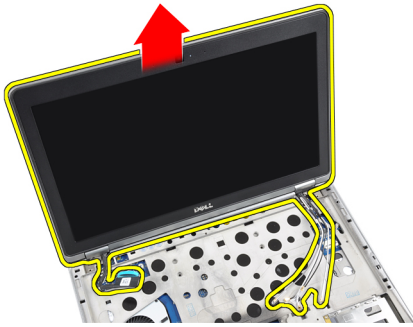
8. Anten kablolarını bilgisayarın üzerindeki açıklıktan yukarı doğru çekin.



9. Ekran aksamını bilgisayara sabitleyen vidaları sökün.



10. Ekran aksamını şasiden yukarı doğru çekin.

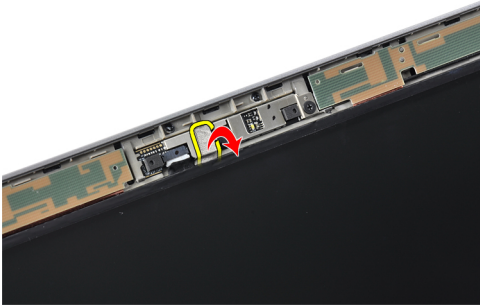


Ekran Aksamını Takma

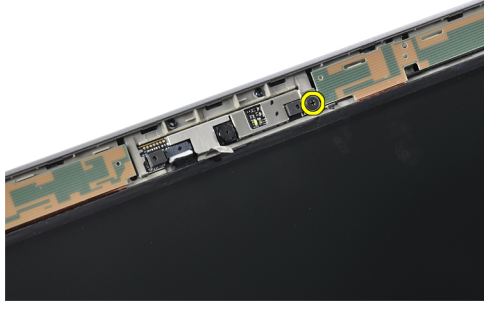
1. Ekran aksamını bilgisayara yerleştirin.
2. Ekran aksamını bilgisayara sabitleyen vidaları sıkın.
3. Anten kablolarını yönlendirme kanalından geçirin.
4. Anten kablolarını bilgisayara takın.
5. LVDS kablosunu yönlendirin ve bağlayın.
6. LVDS braketini yuvasına yerleştirin.
7. LVDS braketini bilgisayara sabitleyen vidaları sıkın.
8. Kablosuz çözümlere bağlı olan anten kablolarını yönlendirin ve bağlayın.
9. Bilgisayarı ters çevirin ve bilgisayarın altındaki vidaları sıkın.
10. Şunları takın:
 - a) klavye
 - b) avuç içi dayanağı
 - c) alt kapak
 - d) pil
 - e) ExpressCard
 - f) SD kartı
11. *Bilgisayarınızda Çalıştıktan Sonra* bölümündeki prosedürlere uyun.

Kamerayı Çıkarma

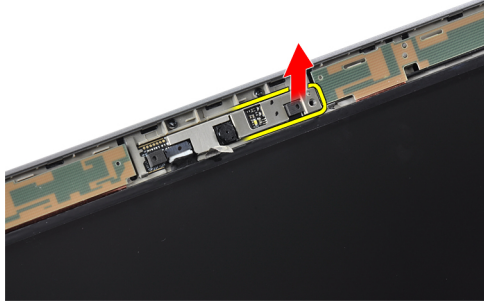
1. *Bilgisayarınızın İçinde Çalışmadan Önce* bölümündeki prosedürlere uyun.
2. Şunları çıkarın:
 - a) pil
 - b) ekran çerçevesi
3. İletken bandı sökün.



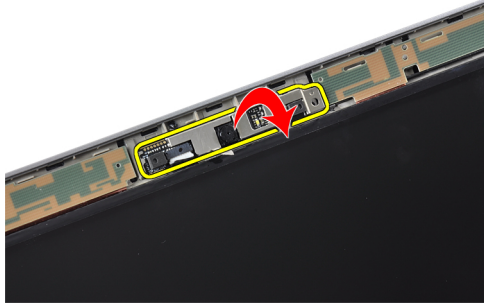
4. Kamerayı ekran aksamına sabitleyen vidayı sökün.



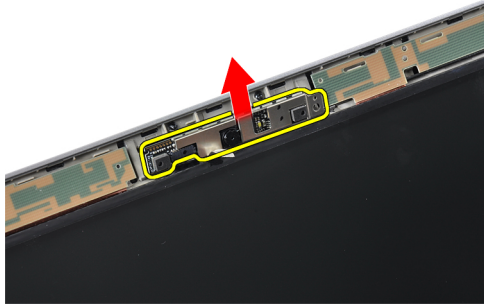
5. Kameranın sađ kenarını kaldırın.



6. Kamerayı dışarıya doğru döndürün.



7. Kamera kablosunu çıkarın ve kamerayı kaldırın.

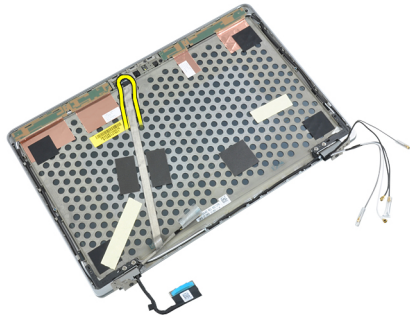


Kamerayı Takma

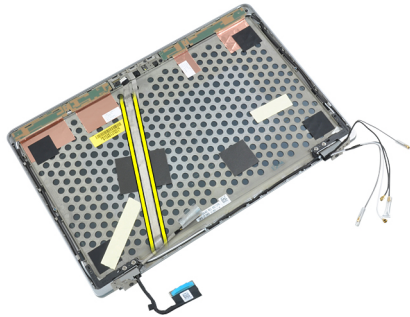
1. Kamerayı ekran paneli üzerindeki yuvasına takın.
2. Kamerayı ekran aksamına sabitleyen vidayı sıkın.
3. Kamera kablosunu kameraya bağlayın.
4. İletken bantı yapıştırın.
5. Şunları takın:
 - a) ekran çerçevesi
 - b) pil
6. *Bilgisayarınızda Çalıştıktan Sonra* bölümündeki prosedürlere uyun.

LVDS ve Kamera Kablosunun Çıkarılması

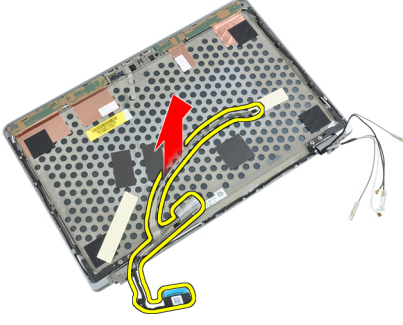
1. *Bilgisayarınızın İçinde Çalışmadan Önce* bölümündeki prosedürlere uyun.
2. Şunları çıkarın:
 - a) SD kartı
 - b) ExpressCard
 - c) pil
 - d) alt kapak
 - e) avuç içi dayanağı
 - f) klavye
 - g) ekran çerçevesi
 - h) ekran paneli
 - i) ekran aksamı
3. LVDS ve kamera kablosunu kameradan çıkarın.



4. LVDS ve kamera kablosunu ekran aksamına sabitleyen yapışkanları sökün.



5. LVDS ve kamera kablosunu ekran aksamından çıkarın.



LVDS ve Kamera Kablosu Kurulumu

1. LVDS ve kamera kablosunu ekran aksamına bağlayın.
2. LVDS ve kamera kablosunu bağlayın.
3. Şunları takın:
 - a) ekran aksamı
 - b) ekran paneli
 - c) ekran çerçevesi
 - d) klavye
 - e) avuç içi dayanağı
 - f) alt kapak
 - g) pil
 - h) ExpressCard
 - i) SD kartı
4. *Bilgisayarınızda Çalıştıktan Sonra* bölümündeki prosedürlere uyun.

Ek Bilgiler

Bu bölüm bilgisayarınızın bir parçası olan dięer özellikler hakkında bilgi sağlar.

Yerleřtirme Baęlantı Noktası Bilgileri

Yerleřtirme baęlantı noktası, dizüstü bilgisayarı yerleřtirme istasyonuna (isteęe baęlı) baęlamak için kullanılır.



1. Yerleřtirme Baęlantı Noktası

Sistem Kurulumu

Sistem Kurulumu, bilgisayarınızın donanımını yönetmenizi ve BIOS-seviyesindeki seçenekleri belirtmenizi sağlar. Sistem Kurulumu'ndan şunları yapabilirsiniz:



- Donanım ekleyip kaldırdıktan sonra NVRAM ayarlarını değiştirme
- Sistem donanım yapılandırmasını görüntüleme
- Tümleşik aygıtları etkinleştirme veya devre dışı bırakma
- Performans ve güç yönetimi eşiklerini belirleme
- Bilgisayar güvenliğinizi yönetme

Boot Sequence (Önyükleme Sırası)

Önyükleme Sırası, Sistem Kurulumu-tarafından tanımlanan önyükleme cihazı sırasını atlamanızı ve doğrudan belirli bir cihaza önyükleme yapmanızı (örn. optik sürücü veya sabit sürücü) sağlar. Açılışta Kendi Kendine Test (POST) sırasında, Dell logosu görüntülendiğinde şunları yapabilirsiniz:

- <F2> tuşuna basarak Sistem Kurulumuna Erişim
- <F12> tuşuna basarak bir defalık önyükleme menüsünü açma


Tek seferlik önyükleme menüsü, tanılama seçeneği de dahil olmak üzere önyükleme yapabileceğiniz cihazları görüntüler. Önyükleme menüsü seçenekleri şunlardır:

- Çıkarılabilir Sürücü (varsa)
- STXXXX Sürücüsü
 **NOT:** XXX, SATA sürücü numarasını belirtir.
- Optik Sürücü
- Diagnostics (Tanılamalar)
 **NOT:** Diagnostics (Tanılamalar) seçildiğinde, **ePSA diagnostics** (ePSA tanılama) ekranı görüntülenir.


Önyükleme sırası ekranı aynı zamanda System Setup (Sistem Kurulumu) ekranına erişme seçeneğini de görüntüler.

Navigasyon Tuşları


Aşağıdaki tablo, sistem kurulumu navigasyon tuşlarını görüntüler.

-  **NOT:** Sistem kurulum seçeneklerinin çoğunda yaptığınız değişiklikler kaydedilir ancak siz sistemi yeniden başlattığınızda etkili olmaz.

Tablo 1. Navigasyon Tuşları

Tuşlar	Navigasyon
Yukarı ok	Önceki alana gider.
Aşağı ok	Sonraki alana gider.
<Enter>	Seçilen alanda (varsa) bir değer seçmenizi veya alandaki bağlantıyı izlemenizi sağlar.
Boşluk çubuğu	Varsa, bir açılan-listeyi genişletir veya daraltır.
<Sekme>	Bir sonraki odak alanına gider.  NOT: Yalnız standart grafik tarayıcı içindir.
<Esc>	Siz ana ekranı görüntüleyene kadar önceki sayfaya gider. Ana ekranda <Esc> tuşuna basıldığında, kaydedilmemiş değişiklikleri kaydetmeniz için soran ve sistemi yeniden başlatan bir mesaj görüntülenir.
<F1>	Sistem Kurulumu yardım dosyasını görüntüler.



Sistem Kurulum Seçenekleri

 **NOT:** Bilgisayarınıza ve takılı aygıtlarına bağlı olarak, bu bölümde listelenen öğeler görünebilir veya görünmeyebilir.

Tablo 2. Genel

Seçenek	Açıklama
Sistem Bilgileri	Bu kısımda bilgisayarınızın birincil donanım özellikleri listelenmiştir. <ul style="list-style-type: none">• Sistem Bilgileri• Bellek Bilgileri• İşlemci Bilgisi• Aygıt Bilgileri
Pil Bilgileri	Pil şarj durumunu gösterir.
Önyükleme Sırası	Bilgisayarın işletim sistemi bulma girişimlerinin sırasını değiştirmenizi sağlar. Aşağıdaki tüm seçenekler seçilir. <ul style="list-style-type: none">• Diskette Drive (Disket Sürücüsü)• Internal HDD (Dahili HDD)• USB Storage Device (USB Depolama Aygıtı)• CD/DVD/CD-RW Drive (CD/DVD/CD-RW Sürücüsü)• Onboard NIC (Yerleşik NIC) Ayrıca Önyükleme Listesi seçeneğini belirleyebilirsiniz. Seçenekler şunlardır: <ul style="list-style-type: none">• Kalıt (Varsayılan Ayar)• UEFI
Date/Time (Tarih/Saat)	Tarih ve saati değiştirmenize olanak tanır.

Tablo 3. System Configuration (Sistem Yapılandırması)

Seçenek	Açıklama
Integrated NIC (Tümleşik NIC)	<p>Tümleşik ağ denetleyicisini yapılandırmanızı sağlar. Seçenekler şunlardır:</p> <ul style="list-style-type: none">• Disabled (Devre Dışı)• Enabled (Etkin)• w/PXE Etkin (Varsayılan Ayar)
Parallel Port (Paralel Bağlantı Noktası)	<p>Yerleştirme istasyonu üzerinde bulunan paralel bağlantı noktasının nasıl işleyeceğini tanımlamanızı ve ayarlamanızı sağlar. Paralel bağlantı noktasını aşağıdaki şekillerde ayarlayabilirsiniz:</p> <ul style="list-style-type: none">• Disabled (Devre Dışı)• AT• PS2• ECP
Seri Bağlantı Noktası	<p>Seri bağlantı noktası ayarlarını tanımlar ve açıklar. Seri bağlantı noktasını aşağıdaki gibi ayarlayabilirsiniz:</p> <ul style="list-style-type: none">• Disabled (Devre Dışı)• COM1 (Varsayılan Ayar)• COM2• COM3• COM4 <p> NOT: Ayar devre dışı olsa da işletim sistemi kaynakları ayırabilir.</p>
SATA Operation (SATA Kullanımı)	<p>Dahili SATA sabit sürücü denetleyicisini yapılandırmanızı sağlar. Seçenekler şunlardır:</p> <ul style="list-style-type: none">• Disabled (Devre Dışı)• ATA• AHCI• RAID Açık (Varsayılan Ayar) <p> NOT: SATA, RAID modunu desteklemek üzere yapılandırılır.</p>
Drives (Sürücüler)	<p>Takılı SATA sürücülerini yapılandırmanızı sağlar. Seçenekler şunlardır:</p> <ul style="list-style-type: none">• SATA-0• SATA-1• SATA-4• SATA-5 <p>Varsayılan Ayar: Tüm sürücüler etkin.</p>






Seenek	Aıklama
SMART Reporting (Akıllı Raporlama)	<p>Bu alan, tmleřik srclere iliřkin sabit src hatalarının sistem bařlatma sırasında rapor edilip edilmediđini kontrol eder. Bu teknoloji, SMART (Kendi Kendine Kontrol, Analiz Ve Raporlama Teknolojisi) zelliđinin bir parasıdır.</p> <ul style="list-style-type: none">• Enable SMART Reporting (SMART zelliđini Etkinleřtir) - Bu seenek varsayılan olarak devre dıřıdır.
USB Configuration (USB Yapılandırması)	<p>USB yapılandırmasını tanımlamanızı sađlar. Seenekler řunlardır:</p> <ul style="list-style-type: none">• Enable Boot Support (nykleme Desteđini Etkinleřtir)• Enable External USB Port (Harici USB Bađlantı Noktasını Etkinleřtir) <p>Varsayılan Ayar: her iki seenek de etkin.</p>
USB PowerShare	<p>USB PowerShare zelliđinin davranıřını yapılandırmanızı sađlar. Bu seenek, varsayılan olarak devre dıřıdır.</p> <ul style="list-style-type: none">• USB PowerShare zelliđini Etkinleřtir
Klavye Aydınlatması	<p>Klavye aydınlatma zelliđinin iřletim modunu semenizi sađlar. Seenekler řunlardır:</p> <ul style="list-style-type: none">• Disabled (Devre Dıřı) (Varsayılan Ayar)• Seviye %25'tir• Seviye %50'dir• Seviye %75'tir• Seviye %100'dr
Gizli Mod Denetimi	<p>Sistemin tm ıřık ve ses emisyonlarını kapatacak modu semenizi sađlar. Bu seenek varsayılan olarak devre dıřıdır.</p> <ul style="list-style-type: none">• Gizli Modu Etkinleřtir
Miscellaneous Devices (eřitli Aygıtlar)	<p>eřitli yerleřik aygıtları etkinleřtirmenizi veya devre dıřı bırakmanızı sađlar. Seenekler řunlardır:</p> <ul style="list-style-type: none">• Dahili Modemi Etkinleřtir• Enable Microphone (Mikrofon Etkin)• eSATA Bađlantı Noktalarını Etkinleřtir• Sabit Src Dřme Korumasını Etkinleřtir• Modl Yuvasını Etkinleřtir• ExpressCard'ı Etkinleřtir• Enable Camera (Kamera Etkin)• Enable Media Card (Ortam Kartı Etkin)


Seenek	Aıklama
	<ul style="list-style-type: none"> Disable Media Card (Ortam Kartı Devre Dışı) <p>Varsayılan Ayar: Tüm aygıtlar etkin.</p>

Tablo 4. Video

Seenek	Aıklama
LCD Brightness (LCD Parlaklığı)	Ortam sensörü Kapalı konumdayken panel parlaklığını ayarlamanızı sağlar.
Optimus	<p>NVIDIA Optimus Teknolojisini etkinleştirmenizi veya devre dışı bırakmanızı sağlar.</p> <ul style="list-style-type: none"> Optimus'u Etkinleştir - Varsayılan Ayar.

Tablo 5. Security (Güvenlik)

Seenek	Aıklama
Intel TXT (LT-SX) Yapılandırması	Bu seenek varsayılan olarak devre dışıdır.
Admin Password (Yönetici Parolası)	<p>Yönetici (admin) parolasını ayarlamanızı, deęiştirmenizi veya silmenizi sağlar.</p> <p> NOT: Sistem veya sabit sürücü parolasını ayarlamadan önce yönetici parolasını ayarlamanız gerekir.</p> <p> NOT: Başarılı parola deęişiklikleri hemen etkin olur.</p> <p> NOT: Yönetici parolasının otomatik olarak silinmesi sistem parolasını ve sabit sürücü parolasını otomatik olarak siler.</p> <p> NOT: Başarılı parola deęişiklikleri hemen etkin olur.</p> <p>Varsayılan Ayar: Not set (Belirlenmedi)</p>
System Password (Sistem Parolası)	<p>Sistem parolasını ayarlamanızı, deęiştirmenizi veya silmenizi sağlar.</p> <p> NOT: Başarılı parola deęişiklikleri hemen etkin olur.</p> <p>Varsayılan Ayar: Not set (Belirlenmedi)</p>
Internal HDD-0 Password (Dahili HDD-0 Parolası)	<p>Yönetici parolasını ayarlamanızı, deęiştirmenizi veya silmenizi sağlar.</p> <p>Varsayılan Ayar: Not set (Belirlenmedi)</p>
Güçlü Parola	<p>Her zaman güçlü parolalar oluşturma seeneğini yürütmenizi sağlar.</p> <p>Varsayılan Ayar: Enable Strong Password (Güçlü Parolayı Etkinleştir) seili deęildir.</p>
Password Configuration (Parola Yapılandırması)	Parolanızın uzunluğunu belirleyebilirsiniz. Min = 4 , Maks = 32
Password Bypass (Parolayı Devre Dışı Bırakma)	<p>Ayarlı olduklarında, Sistem ve Dahili HDD parolasını atlama iznini etkinleştirmenizi veya devre dışı bırakmanızı sağlar. Seenekler şunlardır:</p> <ul style="list-style-type: none"> Disabled (Devre Dışı) (Varsayılan Ayar) Yeniden başlatmayı atlama
Password Change (Parolayı Deęiştirme)	<p>Yönetici parolası ayarlandığında, Sistem ve Sabit Sürücü parolalarına izni etkinleştirmenizi ve devre dışı bırakmanızı sağlar.</p> <p>Varsayılan Ayar: Allow Non-Admin Password Changes (Yönetici Harici Parola Deęişikliklerine İzin Ver) seili deęildir</p>

Seenek	Aıklama
Yöneticiye Ait Olmayan Kurulum Deęişiklikleri	Yönetici parolası belirlendiğinde kurulum seçeneğine yapılacak deęişikliklere izin verilip verilmeyeceğini belirlemenizi sağlar. Bu seçenek devre dışıdır. <ul style="list-style-type: none"> Kablosuz Anahtar Deęişikliklerine izin verir.
TPM Security (TPM Güvenlięi)	POST sırasında Güvenli Platform Modülünü (TPM) etkinleştirmenizi sağlar. Varsayılan Ayar: Seçenek devre dışıdır.
CPU XD Support (CPU XD Desteęi)	İşlemcinin Devre Dışı Yürüt modunu etkinleştirmenizi sağlar. Varsayılan Ayar: Enable CPU XD Support (CPU XD Desteęini Etkinleştir)
Computrace	İsteęe baęlı Computrace yazılımını etkinleştirmenizi veya devre dışı bırakmanızı sağlar. Seçenekler şunlardır: <ul style="list-style-type: none"> Deactivate (Devre Dışı) (Varsayılan Ayar) Disable (Devre dışı) Activate (Etkinleştir)  NOT: Activate (Etkinleştir) ve Disable (Devre Dışı) seçenekleri özellięi kalıcı olarak etkinleştirecek ya da devre dışı bırakacaktır ve başka bir deęişikliğe izin verilmeyecektir.
CPU XD Support (CPU XD Desteęi)	İşlemcinin Devre Dışı Yürüt modunu etkinleştirmenizi sağlar. Varsayılan Ayar: Enable CPU XD Support (CPU XD Desteęini Etkinleştir)
OROM Keyboard Access (OROM Klavye Erişimi)	Önyükleme sırasında geçiş tuşlarını kullanarak Seçenek ROM Yapılandırma ekranlarına girmek için bir seçenek belirlemenizi sağlar. Seçenekler şunlardır: <ul style="list-style-type: none"> Etkinleştir (Varsayılan Ayar) One Time Enable (Bir Kerelik Etkin) Disable (Devre dışı)
Admin Setup Lockout (Yönetici Kurulumu Kilidi)	Bir Yönetici parolası belirlendiğinde kullanıcıların Kur'a girmesini önlemenizi sağlar. Varsayılan ayar: Disabled (Devre Dışı)

Tablo 6. Performans

Seenek	Aıklama
Multi Core Support (Çoklu Çekirdek Desteęi)	Bu alan, işlemcinin bir veya tüm çekirdeklerinin etkinleştirilip etkinleştirilmeyeceğini belirler. Bazı uygulamaların performansı, ilave çekirdeklerle gelişir. Bu seçenek varsayılan olarak etkindir. İşlemci için multi-core desteęini etkinleştirir veya devre dışı bırakır. Seçenekler şunlardır: <ul style="list-style-type: none"> All (Tümü) (Varsayılan Ayar) 1 2
Intel SpeedStep	Intel SpeedStep özelliğini etkinleştirmenizi veya devre dışı bırakmanızı sağlar. Varsayılan Ayar: Enable SpeedStep (SpeedStep'i Etkinleştir)

Seenek	Aıklama
C Durumlar Denetimi	İlave işlemci uyku durumlarını etkinleştirmenizi veya devre dışı bırakmanızı sağlar. Varsayılan Ayar: Seçenekler C durumları , C3 , C6 , Geliştirilmiş C durumları ve C7 seçenekleri etkinleştirilmiştir.
Intel TurboBoost	İşlemcinin Intel TurboBoost modunu etkinleştirmenizi veya devre dışı bırakmanızı sağlar. Varsayılan Ayar: Enable Intel TurboBoost (Intel TurboBoost'u Etkinleştir)
Hyper-Thread Kontrolü	İşlemcinin HyperThreading özelliğini etkinleştirmenizi veya devre dışı bırakmanızı sağlar. Varsayılan ayar: Enabled (Etkin)

Tablo 7. Power Management (Güç Yönetimi)

Seenek	Aıklama
AC Davranışı	AC adaptörü takıldığında bilgisayarın otomatik olarak açılmasını sağlar. Bu seçenek devre dışıdır. <ul style="list-style-type: none"> AC Takıldığında Uyan
Auto On Time (Otomatik Açılma Saati)	Bilgisayarın otomatik olarak açılma saatini ayarlamanızı sağlar. Seçenekler şunlardır: <ul style="list-style-type: none"> Disabled (Devre Dışı) (Varsayılan Ayar) Every Day (Her Gün) Weekdays (Hafta İi)
USB Wake Support (USB Uyandırma Desteęi)	USB aygıtlarının bekleme modundan çıkarak bilgisayarı uyandırmasını sağlamanıza olanak tanır. Bu seçenek devre dışıdır. <ul style="list-style-type: none"> USB Wake Support (USB Uyandırma Desteęini) Etkinleştir
Kablosuz Radyo Denetimi	WLAN ve WWAN radyosunu denetlemenizi sağlar. Seçenekler şunlardır: <ul style="list-style-type: none"> WLAN Radyoyu Denetle WWAN Radyoyu Denetle <p>Varsayılan Ayar: her iki seçenek de devre dışı.</p>
LAN/WLAN üzerinden Açma	Bu seçenek, bilgisayar belirli bir LAN sinyaliyle tetiklendiğinde bilgisayarın durum dışı konumdan açılmasını sağlar. Bekleme konumundan açma bu ayardan etkilenmez ve işletim sisteminde etkin olmalıdır. Bu özellik yalnızca bilgisayar AC güç kaynağına bağlı olduğunda çalışır. <ul style="list-style-type: none"> Devre Dışı - LAN veya kablosuz LAN'dan bir uyandırma sinyali aldığında, sistemin belirli LAN sinyalleri tarafından açılmasına izin vermez (Varsayılan Ayar). Yalnızca LAN - Sistemin belirli LAN sinyalleri tarafından açılmasına izin verir. Sadece WLAN LAN veya WLAN

Seenek	Aıklama
Block Sleep (Uyku Engelleme)	Bilgisayarın uyku durumuna gemesini engellemenizi saęlar. Bu seenek varsayılan olarak devre dıřıdır. <ul style="list-style-type: none"> • Uyumayı Engelle (S3)
Birincil Pil Konfigürasyonu	AC takıldığında pil řarjının nasıl kullanılacağını tanımlamanızı saęlar. Seenekler řunlardır: <ul style="list-style-type: none"> • Standart řarj • Express Charge • Öncelikle AC kullanımı • Otomatik řarj (Varsayılan Ayar) • Özel řarj — pilin řarj olması gereken yüzdeyi belirleyebilirsiniz.
Pil Birimi Konfigürasyonu	Pilin nasıl řarj edileceğini tanımlamanızı saęlar. Seenekler řunlardır: <ul style="list-style-type: none"> • Standart řarj • Hızlı řarj (Varsayılan Ayar)

Tablo 8. POST Davranışı

Seenek	Aıklama
Adapter Warnings (Adaptör Uyarıları)	Belirli güç adaptörleri kullanıldığında adaptör uyarı mesajlarını etkinleřtirmenizi saęlar. Bu seenek varsayılan olarak etkindir. <ul style="list-style-type: none"> • Adaptör Uyarılarını Etkinleřtir
Mouse/Touchpad (Fare/ Dokunmatik Yüzey)	Sistemin fare ve dokunmatik yüzey girdilerini nasıl uygulayacağını belirlemenizi saęlar. Seenekler řunlardır: <ul style="list-style-type: none"> • Serial Mouse (Seri Fare) • PS2 Mouse (PS2 Fare) • Dokunmatik Tablet/PS-2 Fare (Varsayılan Ayar)
Numlock Etkin	NumLock işlevinin sistemin önyüklenmesi sırasında etkinleřtirilip etkinleřtirilemeyeceğini belirler. Bu seenek varsayılan olarak etkindir. <ul style="list-style-type: none"> • Numlock İşlevini Etkinleřtir
Fn Key Emulation (Fn Tuřu Emülasyonu)	Dahili klavyede <Fn> tuř özellięi bulunan PS-2 klavyenin <Scroll Lock> tuř özellięi ile uyumlu olmanızı saęlar. Bu seenek varsayılan olarak etkindir. <ul style="list-style-type: none"> • Fn Tuř Emülasyonunu Etkinleřtir
Keyboard Errors (Klavye Hataları)	Önyükleme sırasında klavyeden kaynaklanan hataların raporlanıp raporlanmayacağını belirler. Bu seenek varsayılan olarak etkindir. <ul style="list-style-type: none"> • Klavye Hata Algılamasını Etkinleřtir
POST Kısayol Tuřları	Oturum açma ekranının, BIOS Önyükleme Seeneęi Menüsüne girmek için gerekli tuř vuruřu sırasını görüntüleyen bir mesaj gösterip göstermeyeceğini belirler.

Seenek	Aıklama
	<ul style="list-style-type: none"> • Enable F12 Boot Option menu (F12 nykleme Seenek mensn Etkinleřtir) - Bu seenek varsayılan olarak etkindir.
Fastboot (Hızlı nykleme)	<p>nykleme iřlemlerini hızlandırmanızı saęlar. Seenekler řunlardır:</p> <ul style="list-style-type: none"> • Minimal (Minimum) • Kapsamlı (Varsayılan Ayar) • Auto (Otomatik)

Tablo 9. Sanallařtırma Desteęi

Seenek	Aıklama
Virtualization (Sanallařtırma)	<p>Bu Seenek Virtual Machine Monitr'un (VMM), Intel Virtualization Technology tarafından sunulan ek donanım zelliklerini kullanıp kullanamayacaęını belirler.</p> <ul style="list-style-type: none"> • Enable Intel Virtualization Technology (Intel Virtualization Teknolojisini Etkinleřtir) - Varsayılan Ayar.
VT for Direct I/O (Doęrudan G/ için VT)	<p>Virtual Machine Monitor'un (VMM), doęrudan G/ iin Intel Virtualization teknolojisi tarafından sunulan ek donanım zelliklerini kullanmasını etkinleřtirir ya da devre dıřı bırakır.</p> <ul style="list-style-type: none"> • Enable Intel Virtualization Technology for Direct I/O (Direkt G/ iin Intel Virtualization Teknolojisini Etkinleřtir) - Varsayılan Ayar.

Tablo 10. Kablosuz

Seenek	Aıklama
Wireless Switch (Kablosuz Anahtar)	<p>Kablosuz anahtar ile denetlenebilecek kablosuz aygıtları seęmenizi saęlar. Seenekler řunlardır:</p> <ul style="list-style-type: none"> • WWAN • Bluetooth • WLAN <p>Tm seenekler varsayılan olarak etkindir.</p>
Wireless Device Enable (Kablosuz Aygıt Etkin)	<p>Kablosuz aygıtları etkinleřtirmenizi veya devre dıřı bırakmanızı saęlar. Seenekler řunlardır:</p> <ul style="list-style-type: none"> • WWAN • Bluetooth • WLAN <p>Tm seenekler varsayılan olarak etkindir.</p>

Tablo 11. Maintenance (Bakım)



Seenek	Aıklama
Service Tag (Servis Etiketi)	Bilgisayarınızın servis etiketini gsterir.
Asset Tag (Demirbař Etiketi)	nceden bir demirbař etiketi belirlenmemiřse, bir sistem demirbař etiketi oluřturmanızı saęlar. Bu seenek varsayılan olarak ayarlanmamıřtır.

Tablo 12. Sistem Gnlkleri

Seenek	Aıklama
BIOS events (BIOS olayları)	Sistemin olay kaydını gsterir ve gnlę silmenizi saęlar. <ul style="list-style-type: none">• Clear Log (Gnlę Temizle)

BIOS'u Gncelleřtirme

Sistem kartını deęiřtirdięinizde ya da bir gncelleřtirme kullanılabılır olduęunda BIOS'u (sistem kurulumu) gncelleřtirmeniz nerilir. Dizst bilgisayarlar iin, bilgisayar pilinizin tamamen dolu olduęundan ve bir prize takılı olduęundan emin olun

1. Bilgisayarı yeniden bařlatın.
2. support.dell.com/support/downloads adresine gidin.
3. Bilgisayarınızın Servis Etiketi veya Express Servis Kodu varsa:
 -  **NOT:** Masast bilgisayarlar iin, servis etiketi bilgisayarın nnde mevcuttur.
 -  **NOT:** Dizst bilgisayarlar iin, servis etiketi bilgisayarın altında mevcuttur.
 - a) **Service Tag** (Servis Etiketi) veya **Express Service Code** (Express Servis Kodu) bilgilerini girip **Submit** (Gnder) dęmesine tıklayın.
 - b) **Submit** (Gnder) dęmesine tıklayıp adım 5'e gein.
4. Bilgisayarınızın servis etiketi veya express servis kodu yoksa, ařaęıdakilerden birini sein:
 - a) **Servis Etiketimi benim iin otomatik belirle**
 - b) **rnlerim ve Servis Listesi iinden se**
 - c) **Tm Dell rnleri listesinden se**
5. Uygulama ve src ekranında **İřletim Sistemi** aılan listesinden **BIOS'u sein**.
6. En son BIOS dosyasını belirleyip **Dosyayı İndir** dęmesine tıklayın.
7. **Ltfen ařaęıdaki pencereden indirme yntemini sein** kısmından tercih ettięiniz indirme yntemini sein; **řimdi İndir** 'e tıklayın
Ardından **Dosya İndirme** penceresi aılır.
8. Dosyayı bilgisayarınıza kaydetmek iin **Kaydet**'i tıklayın.
9. Bilgisayarınıza gncelleřtirilmiř BIOS ayarlarını kurmak iin **alıřtır**'a tıklayın.
Ekrandaki ynergeleri izleyin.


Sistem ve Kurulum Parolası

Bilgisayarınızı gvenceye almak iin bir sistem parolası ve bir kurulum parolası oluřturabilirsiniz.

Parola Türü	Açıklama
System Password (Sistem Parolası)	Sisteminize oturum açmak için girmeniz gereken paroladır.
Setup password (Kurulum parolası)	Bilgisayarınızın BIOS ayarlarına erişmek ve burada değişiklikler yapmak için girmeniz gereken paroladır.


 **DİKKAT: Parola özellikleri, bilgisayarınızdaki veriler için temel bir güvenlik seviyesi sağlar.**

 **DİKKAT: Kilitli değilse veya sahihsiz bırakılmışsa, bilgisayarınızdaki verilere herkes erişebilir.**

 **NOT:** Bilgisayarınız, sistem ve kurulum parolası devre dışı halde teslim edilir.

Bir Sistem Parolası ve Kurulum Parolası Atama

Ancak, **Password Status** (Şifre Durumu) **Unlocked** (Kilitli Değil) ise, yeni bir **System Password** (Sistem Parolası) ve/veya **Setup Password** (Kurulum Parolası) atayabilirsiniz veya mevcut **System Password** (Sistem Parolası) ve/veya **Setup Password** (Kurulum Şifresi) ögesini değiştirebilirsiniz. Parola Durumu **Locked** (Kilitli) ise, Sistem Parolasını değiştiremezsiniz.

 **NOT:** Parola anahtarı ayarı devre dışıysa, mevcut Sistem Parolası ve Kurulum Parolası silinir ve bilgisayarda oturum açmak için sistem parolasını vermeniz gerekir.

Sistem kurulumuna girmek için, gücü açtıktan veya yeniden başlattıktan hemen sonra <F2> tuşuna basın.

1. **System BIOS** (Sistem BIOS'u) veya **System Setup** ekranında, **System Security** (Sistem Güvenliği) ögesini seçip <Enter>'a basın.

System Security (Sistem Güvenliği) ekranı görüntülenir.

2. **System Security** (Sistem Güvenliği) ekranında, **Password Status** (Parola Durumunun) **Unlocked** (Kilitli Değil) olduğunu doğrulayın.

3. **System Password** (Sistem Parolası) ögesini seçin, sistem parolanızı girin ve <Enter> veya <Tab> tuşuna basın.

Sistem parolasını atamak için şu yönergeleri kullanın:

- Bir parola en çok 32 karaktere sahip olabilir.
- Parola 0 ila 9 arasındaki sayıları içerebilir.
- Yalnızca küçük harfler geçerlidir, büyük harflere izin verilmez.
- Yalnızca şu özel karakterlere izin verilir: boşluk, ("), (+), (.), (-), (.), (/), (:), (I), (V), (J), (').

Sorulduğunda sistem parolasını tekrar girin.

4. Önceden girmiş olduğunuz sistem parolasını girin ve **OK** (Tamam) tuşuna basın.
5. **Setup Password** (Kurulum Parolası) ögesini seçin, sistem parolanızı girin ve <Enter> veya <Tab> tuşuna basın. Bir mesaj kurulum parolasını yeniden girmenizi ister.
6. Önceden girmiş olduğunuz sistem parolasını girin ve **OK** (Tamam) tuşuna basın.
7. <Esc> tuşuna bastığınızda, bir mesaj görüntülenerek değişiklikleri kaydetmenizi sağlar.
8. Değişiklikleri kaydetmek için <Y> tuşuna basın. Bilgisayar yeniden başlatılır.

Mevcut Bir Sistem Ve/Veya Kurulum Parolasını Silme Veya Deęiřtirme

Mevcut Sistem ve/veya Kurulum parolasını silmeye veya deęiřtirmeye alıřmadan nce, **Password Status'un** (Parola Durumu) Unlocked (Kilitli deęil) olduęundan emin olun (System Setup'da). **Password Status** (Parola Durumu) Locked (Kilitli) ise mevcut Sistem veya Kurulum parolasını silemezsiniz veya deęiřtirezsiniz.

Sistem Kurulumuna girmek iin, gc atıktan veya yeniden bařlattıktan hemen sonra <F2> tuřuna basın.

1. **System BIOS** (Sistem BIOS'u) veya **System Setup** ekranında, **System Security** (Sistem Gvenlięi) ęesini seip <Enter>'a basın.
System Security (Sistem Gvenlięi) ekranı grntlenir.
2. **System Security** (Sistem Gvenlięi) ekranında, **Password Status** (Parola Durumunun) **Unlocked** (Kilitli Deęil) olduęunu doęrulayın.
3. **System Password** (Sistem Parolası) ęesini sein, mevcut sistem parolasını deęiřtirin veya silin ve <Enter> veya <Tab> tuřuna basın.
4. **System Password** (Sistem Parolası) ęesini sein, mevcut sistem parolasını deęiřtirin veya silin ve <Enter> veya <Tab> tuřuna basın.



NOT: Sistem ve/veya Kurulum parolasını deęiřtirirseniz, istendięinde yeni parolayı tekrar girin. Sistem ve/veya Kurulum parolasını silerseniz, sorulduęunda silme iřlemini doęrulayın.

5. <Esc> tuřuna bastıęınızda, bir mesaj grntlenerek deęiřiklikleri kaydetmenizi saęlar.
6. Deęiřiklikleri kaydetmek ve Sistem Kurulumundan ıkmak iin <Y> tuřuna basın.
Bilgisayar yeniden bařlatılır.


Tanılamalar


Bilgisayarınızla ilgili bir sorunla karşılaşırsanız, teknik yardım için Dell'e başvurmadan önce ePSA tanılamalarını çalıştırın. Tanılamanın amacı sisteminizin donanımını ek donanım gerekmeden veya veri kaybı riski olmaksızın sınamaktır. Sorunu kendiniz çözemiyorsanız, servis ve destek personeli sorunu çözenize yardımcı olmak için tanılama sonuçlarını kullanabilir.

Gelişmiş Yükleme Öncesi Sistem Değerlendirmesi (ePSA) Tanılamaları

ePSA tanılamaları (ayrıca sistem tanılamaları olarak bilinir) donanımınızın eksiksiz kontrolünü gerçekleştirir. ePSA, BIOS'a dahildir ve BIOS tarafından dahili olarak başlatılır. Tümleşik sistem tanılması belirli cihazlar veya cihaz grupları için aşağıdakileri yapmanızı sağlayan bir dizi seçenek sunar:

- Sınamaları otomatik olarak veya etkileşimli modda çalıştırma
- Sınamaları tekrarlama
- Sınama sonuçlarını görüntüleme veya kaydetme
- Başarısız aygıt(lar) hakkında ekstra bilgi sağlamak için ek sınama seçeneklerini ortaya koymak üzere kapsamlı sınamalar çalıştırma
- Sınamaların başarılı bir şekilde tamamlandığını bildiren durum mesajlarını görüntüleme
- Sınama sırasında karşılaşılan sorunlar hakkında size bilgi veren hata mesajlarını görüntüleme

 **DİKKAT:** Yalnızca sisteminizi sınamak için sistem tanılamayı kullanın. Bu programı diğer sistemlerle kullanmak geçersiz sonuçlara veya hata mesajlarına neden olabilir.

 **NOT:** Belirli aygıtlara ait bazı sınamalar kullanıcı etkileşimi gerektirir. Tanılama testleri gerçekleştirilirken her zaman bilgisayar terminalinde bulunduğunuzdan emin olun.





1. Bilgisayarınızı açın.
2. Bilgisayar önyüklemeye yaparken, Dell logosu görüntülendiğinde <F12> tuşuna basın.
3. Önyükleme menüsü ekranından **Diagnostics** (Tanılama) seçeneğini belirleyin.
Gelişmiş Ön Yükleme Sistemi Değerlendirme penceresi, bilgisayarda algılanan tüm aygıtları listelemeye başlar. Tanılama, algılanan tüm aygıtlarda sınamalar yürütmeye başlar.
4. Belirli bir aygıtta tanılama testi gerçekleştirmek isterseniz, tanılama testini durdurmak için <Esc> tuşuna ve **Evet**'e basın.
5. Sol bölmeden aygıtı seçin ve **Run Tests** (Testleri Çalıştır) ögesine tıklayın.
6. Bir sorun halinde hata kodları görüntülenir.
Hata kodunu not edip Dell'e başvurun.

Bilgisayarınızda Sorun Giderme

Tanılama ışıkları, Sesli Uyarı Kodları ve Hata Mesajları gibi göstergeleri kullanarak bilgisayarınızda sorun giderme işlemleri yapabilirsiniz.

Aygıt Durum Işıkları

Tablo 13. Aygıt Durum Işıkları

	Bilgisayarı açtığınızda yanar ve bilgisayar güç yönetimi moduna geçtiğinde yanıp söner.
	Bilgisayar veri okur veya yazarken yanar.
	Pilin şarj durumunu göstermek için sabit biçimde yanar veya yanıp söner.
	Kablosuz ağ etkinleştirildiğinde yanar.

Aygıt durum LED'leri, genellikle klavyenin üst kısmında veya sol kenarında bulunur. Bunlar; depolama, pil ve kablosuz aygıtların bağlantı ve etkinliğini göstermek için kullanılır. Bu kullanımlar dışında sisteme yönelik olası bir arıza durumunda da arıza tanılama aracı olarak kullanışlı olabilirler.

Aşağıdaki tabloda olası arızalar meydana geldiğinde LED kodlarının nasıl okunduğu görülmektedir.

Tablo 14. LED Işıkları

Depolama LED'i	Güç LED'i	Kablosuz LED'i	Arıza Açıklaması
Yanıp sönen	Sabit	Sabit	Olası bir işlemci arızası oluştu.
Sabit	Yanıp sönen	Sabit	Bellek modülleri algılandı ancak herhangi bir hata görülmedi.
Yanıp sönen	Yanıp sönen	Yanıp sönen	Sistem kartı hatası oluştu.
Yanıp sönen	Yanıp sönen	Sabit	Bir grafik kartı/video hatası olmuş olabilir.
Yanıp sönen	Yanıp sönen	Kapalı	Sistem, sabit sürücü başlatılırken hata vermiş VEYA sistem ROM Başlatma Seçeneği sırasında hata vermiş olabilir.
Yanıp sönen	Kapalı	Yanıp sönen	USB denetleyicisi başlatma sırasında bir hata ile karşılaştı.
Sabit	Yanıp sönen	Yanıp sönen	Hiçbir bellek modülü takılı değil/algılanmadı.
Yanıp sönen	Sabit	Yanıp sönen	Ekran, başlatma sırasında bir sorunla karşılaştı.
Kapalı	Yanıp sönen	Yanıp sönen	Modem, sistemin POST'u tamamlamasını engelliyor.
Kapalı	Yanıp sönen	Kapalı	Bellek başlatılmadı ya da bellek desteklenmiyor.

Pil Durum Işıkları

Bilgisayar bir elektrik prizine bağlıysa, pil durum ışığı aşağıdaki gibi yanar:

**Sırayla sarı ve
veyaz olarak
yanıp sönme**

Kimliği doğrulanmamış veya desteklenmeyen, Dell AC adaptör dışında bir adaptör dizüstünüze takılmış.

**Sırayla sarı ve
sürekli beyaz
olarak yanıp
sönme**

AC adaptör varken geçici pil arızası.

**Sürekli yanıp
sönen sarı ışık**

AC adaptör varken kalıcı pil arızası.


Işık kapalı

AC adaptör varken pil tam şarj modunda.

Beyaz ışık açık

AC adaptör varken pil şarj modunda.

Teknik Özellikler

 **NOT:** Teklifler bölgeye göre değişebilir. Aşağıdaki teknik özellikler sadece yasaların bilgisayarınızla birlikte gönderilmesini şart koştuğu teknik özelliklerdir. Bilgisayarınızın yapılandırması hakkında daha fazla bilgi için **Başlat** → **Yardım ve Destek** öğelerini tıklatın ve bilgisayarınız hakkındaki bilgileri gösteren seçimi yapın.

Sistem Bilgileri	
Yonga seti	Mobile Intel 7 serisi yonga kümesi
DRAM veriyolu genişliği	64 bit
Flash EPROM	SPI 64 Mbits
PCIe Gen1 veriyolu	100 MHz
Harici Veriyolu Frekansı	DMI (5 GT/s)
İşlemci	
Türler	<ul style="list-style-type: none"> Intel Core i3 serisi Intel Core i5 serisi Intel Core i7 serisi
L3 önbellek	4 MB'a kadar
Harici veriyolu frekansı	1333 MHz
Bellek	
Bellek konnektörü	iki SODIMM yuvası
Bellek kapasitesi	1 GB, 2 GB veya 4 GB
Bellek türü	DDR3 SDRAM (1600 MHz)
Minimum bellek	2 GB
Maksimum bellek	16 GB
Ses	
Tür	dört kanallı yüksek tanımlı ses
Denetleyici	IDT92HD93
Stereo dönüşüm	24 bit (analog ile dijital ve dijital ile analog arası)
Arayüz:	
Dahili	yüksek tanımlı ses

Ses

Harici Hoparlörler	mikrofon girişi/stereo kulaklıklar/harici hoparlör konnektörü
Dahili hoparlör yükselticisi	iki
Ses seviyesi denetimleri	Kanal başına 1 W (RMS)
	klavye fonksiyon tuşları, program menüsü

Video

Tür	sistem kartında tümleşik
Denetleyici	Intel HD Ekran Kartı

İletişim

Ağ adaptörü	10/100/1000 Mb/s Ethernet (RJ-45)
Kablosuz	dahili kablosuz yerel ağ (WLAN) ve kablosuz geniş ağ (WWAN)

Bağlantı Noktaları ve Konnektörler

Ses	bir mikrofon/stereo kulaklık/hoparlör konnektörü
Video:	
Latitude E6230	bir 19 pimli HDMI konnektörü ve bir VGA konnektörü
Latitude E6330	bir 19 pimli mini HDMI konnektörü ve bir VGA konnektörü
Ağ adaptörü	bir adet RJ-45 konnektör
USB	iki USB 3.0 uyumlu konnektör ve bir eSATA/USB 2.0 uyumlu konnektör
Bellek kartı okuyucu	bir adet 8'i 1 arada bellek kartı okuyucu
Yerleştirme bağlantı noktası	bir
Abone Kimlik Modülü (SIM) kartı	bir

Temassız Akıllı Kart

Desteklenen Akıllı Kartlar/Teknolojiler	ISO14443A — 106 kbps, 212 kbps, 424 kbps ve 848 kbps ISO14443B — 106 kbps, 212 kbps, 424 kbps ve 848 kbps ISO15693 HID iClass FIPS201 NXP Desfire
---	---

Ekran

Tür	HD, WLED
Boyut	
Latitude E6230	12,5 inç
Latitude E6330	13,3 inç
Boyutlar:	
Latitude E6230	

Ekran

Yükseklik	300,90 mm (11,84 inç)
Genişlik	180,00 mm (7,08 inç)
Köşegen	317,30 mm (12,49 inç)
Aktif alan (X/Y)	276,61 mm x 155,52 mm
Latitude E6330	
Yükseklik	314,10 mm (12,36 inç)
Genişlik	188,70 mm (7,42 inç)
Köşegen	336,60 mm (13,25 inç)
Aktif alan (X/Y)	293,42 mm x 164,97 mm
Maksimum çözünürlük	263 K renkte 1366 x 768 piksel
Maksimum Parlaklık	200 nit
Çalışma açısı	0° (kapalı) - 135°
Yenileme hızı	60 Hz
Minimum Görüntü açıları:	
Yatay	+/- 40°
Dikey	+10°/-30°
Piksel derecesi	0,2148 mm

Klavye

Tuş sayısı	ABD: 86 tuş, İngiltere: 87 tuş, Brezilya: 87 tuş ve Japonya: 90 tuş
Düzen	QWERTY/AZERTY/Kanji

Dokunmatik yüzey

Aktif Alan:

X eksen	80,00 mm
Y eksen	40,70 mm

Pil

Tür	<ul style="list-style-type: none">3 hücreli (32 WHr) ExpressCharge içeren Lityum iyon pil6 hücreli (65WHr) ExpressCharge içeren Lityum iyon pil6 hücreli (58 WHr) Lityum iyon pil
-----	---

Boyutlar:

3 hücreli

Derinlik	29,97 cm (1,18 inç)
----------	---------------------

Pil

Yükseklik	19,80 mm (0,78 inç)
Genişlik	208,00 cm (8,19 inç)
6 hücreli	
Derinlik	54,10 cm (2,13 inç)
Yükseklik	20,85 mm (0,82 inç)
Genişlik	214,00 cm (8,43 inç)
Ağırlık	
3 hücreli	172,37 g (0,38 libre)
6 hücreli	335,66 g (0,74 libre)
Voltaaj	11,10 VDC
Sıcaklık aralığı:	
Çalışma	0 °C - 35 °C (32 °F - 95 °F)
Çalışma Dışı	-40 °C - 65 °C (-40 °F - 149 °F)
Düğme pil	3 V CR2032 lityum düğme pil

AC Adaptörü

Tür	65 W ve 90 W
Giriş voltajı	100 VAC – 240 VAC
Giriş akımı (maksimum)	1,50 A/1,60 A/1,70 A
Giriş frekansı	50 Hz – 60 Hz
Çıkış gücü	65 W ve 90 W
Çıkış akımı	3,34 A ve 4,62 A (sürekli)
Dereceli çıkış voltajı	19,5 +/- 1,0 VDC
Sıcaklık aralığı:	
Çalışma	0 °C - 40 °C (32 °F - 104 °F)
Çalışma Dışı	-40 °C - 70 °C (-40 °F - 158 °F)

Fiziksel

	Latitude E6230	Latitude E6330
Yükseklik	22,40 mm - 24,70 mm (0.88 inç - 0.97 inç)	25,40 mm - 30,10 mm (1,00 inç - 1,19 inç)
Genişlik	309,00 mm (12,16 inç)	335,00 mm (13,19 inç)
Derinlik	226,00 mm (8,89 inç)	223,30 mm (8,79 inç)
Ağırlık	1,43 kg (3,14 libre)	1,65 kg (3,64 lb)

Ortam

Sıcaklık:

Çalışma

Latitude E6230 10 °C - 35 °C (50 °F - 95 °F)

Latitude E6330 0 °C - 35 °C (32 °F - 95 °F)

Depolama

-40 °C - 65 °C (-40 °F - 149 °F)

Bağıl nem (en yüksek):

Çalışma %10 - %90 (yoğuşmasız)

Depolama %5 - %95 (yoğuşmasız)

Yükseklik (en çok):


Çalışma -15,24 m - 3048 m (-50 fit - 10.000 fit)

Çalışma Dışı -15,24 m - 10.668 m (-50 fit - 35.000 fit)

Havadan geçen madde düzeyi

ISA-71.04-1985 ile tanımlanan biçimde G1

Dell'e Başvurma

 **NOT:** Etkin bir Internet bağlantınız yoksa, başvuru bilgilerini satış faturanızda, irsaliyede, fişte veya Dell ürün kataloğunda bulabilirsiniz.

Dell birden fazla çevrimiçi ve telefon tabanlı destek ve servis seçeneği sunar. Kullanılabilirlik ülkeye ve ürüne göre değişir ve bazı hizmetler bulunduğunuz bölgede olmayabilir. Satış, teknik destek veya müşteri hizmetleri ile ilgili konularda Dell'e başvurmak için:

1. **support.dell.com** adresini ziyaret edin.
2. Destek kategorinizi seçin.
3. ABD müşterisi değilseniz, **support.dell.com** sayfasının altından ülkenizin kodunu seçin veya diğer seçenekleri görüntülemek için **Tümü** ögesini seçin.
4. Gereksininize uygun hizmet veya destek bağlantısını seçin.